

SALA SITUACIONAL MENSUAL HOSPITAL SANTA ROSA OFICINA DE EPIDEMIOLOGÍA. OCTUBRE 2025

OPS Organización Panamericana de la Salud
Región de las Américas

TEMAS PAÍSES RECURSOS NOTICIAS ACERCA DE

Las Américas recuperan el estatus de **región libre de sarampión endémico**




Reino Unido y España son los países con más casos de viruela del mono fuera de África.

28 de septiembre
DÍA MUNDIAL DE LA RABIA



Martes, 2 de octubre de 2012. 11.30 h
Aula 001, Edificio Campos Górriz, Alameda del Patriarca
Conferencia

La rabia

Situación actual, medidas de control, casos prácticos

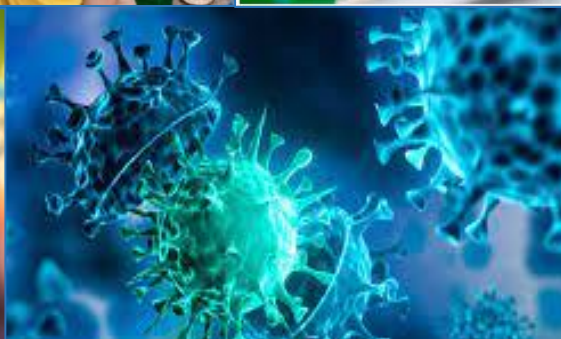
ELENA GARCÍA VILLACEROS, Técnico Superior Veterinario, Subdirección General Sanidad Exterior, Ministerio de Sanidad, Servicios Sociales e Igualdad

CEU Universidad Cardenal Herrera



Diagram labels: **Glicoproteína S**, **Envoltura**, **Proteína E**, **ARN fusionado a Proteína N**

todo diagnóstico

Los ciclos epidemiológicos de la rabia en las Américas



OPS



Enfermedades o eventos de notificación obligatoria

Hospital Santa Rosa. Años 2023 – 2025*(SE 01-44)

Clasificación	Diagnóstico/ Enfermedad	Año		
		2023	2024	2025*
Metaxénicas	Dengue s/signos de alarma	252 (56.9)	1545 (73.5)	88 (14.9)
	Dengue c/signos de alarma	38 (8.6)	359 (17.1)	33 (5.6)
	Dengue grave		17 (0.8)	
	Leishmaniasis cutánea	1 (0.2)	5 (0.2)	2 (0.3)
	ZIKA	3 (0.7)	2 (0.1)	
	Fiebre Chikungunya	1(0.2)	3 (0.1)	
	Fiebre amarilla	2 (0.5)	2 (0.1)	
	Malaria Vivax	3 (0.7)		1 (0.2)
	Enf.Chagas		2 (0.1)	1 (0.2)
	Enfermedad de Carrión aguda			3 (0.5)
	Enfermedad de Carrión eruptiva			1 (0.2)
Inmunoprevenibles	Tos ferina	8 (1.8)		79 (13.4)
	Sarampión		4 (0.2)	5 (0.8)
	Hepatitis B	2 (0.5)	1 (0.0)	1 (0.2)
	Varicela con otras Complic	1 (0.2)	1 (0.9)	
	ESAVI		2 (0.1)	
	Rubéola	1 (0.2)	1 (0.0)	
	Difteria	2 (0.5)		1 (0.2)
	Parálisis flácida	1 (0.2)		
Zoonóticas	Leptospirosis	17 (3.8)	10 (0.5)	3 (0.5)
	Viruela del mono	5 (1.1)	12 (0.6)	2 (0.3)
	Brucelosis	5 (1.1)		
	Hidatidosis	4 (0.9)		
Otros	Influenza	72 (16.3)	66(3.1)	263 (44.5)
	Virus Sincitial respiratorio		6(0.3)	71 (12.0)
	Sífilis no especificada		33 (1.6)	7 (1.2)
	TBC Pulm. C/Conf. Bact.	8 (1.8)	12 (0.6)	19 (3.2)
	Sífilis materna	9 (2.0)	4 (0.2)	2 (0.3)
	TBC Extrapulm.	2 (0.5)	7 (0.3)	4 (0.7)
	Sífilis Cong.	4 (0.9)	1 (0.0)	1 (0.2)
	TBC Pulm. S/Conf. Bact.		5 (0.2)	1 (0.2)
	Sind.Guillain Barre	1 (0.2)	1 (0.0)	
	Toxoplasmosis	1 (0.2)		
	Muerte Materna			1 (0.2)
	Meningitis Menig			1 (0.2)
	TBC Abandono recup.			1 (0.2)
TOTAL		443(100.0)	2101 (100.0)	591 (100.0)

*SE 44. Octubre 2025

Fuente: Hospital Santa Rosa-OEI-OEySA. Emergencia.2025

Enfermedades o eventos de notificación obligatoria

Hospital Santa Rosa. Mes Junio 2024 – 2025*(SE 01 – 44)

Año		2024			TOTAL 2024	2025			TOTAL 2025
Clasificación	Diagnóstico/ Enfermedad	Confirmado	Descartado	Probable		Confirmado	Descartado	Probable	
Metaxénicas	Dengue s/signos de alarma	1334	211		1545	7	80	1	88
	Dengue c/signos de alarma	285	74		359	3	30		33
	Dengue grave	9	8		17				0
	Leishmaniasis cutánea	4	1		5		1	1	2
	Fiebre Chikungunya		3		3				0
	Fiebre amarilla		2		2				0
	Enf. Chagas	1	1		2		1		1
	ZIKA		2		2				0
	Enfermedad de Carrión aguda				0	1	2		3
	Enfermedad de Carrión eruptiva				0			1	1
	Malaria Vivax					1			1
Inmunoprevenibles	Sarampión		4		4		5		5
	ESAVI			2	2				0
	Varicela con otras complic	1			1				0
	Hepatitis B	1			1	1			1
	Rubeola		1		1				0
	Tos ferina				0	6	70	3	79
	Difteria				0		1		1
Zoonóticas	Leptospirosis	1	9		10		2	1	3
	Viruela del mono	2	10		12		2		2
Otros	Influenza	9	57		66	40	223		263
	Sífilis no especificada	33				7			7
	Sífilis Cong.	1			1	1			1
	TBC Pulm. C/Conf. Bact.	12			12	19			19
	TBC Pulm. S/Conf. Bact.	5			5	1			1
	TBC Extrapulm.	7			7	4			4
	Sífilis materna	4			4	2			2
	Sind. Guillain Barre	1			1				0
	Virus Sincitial Respiratorio	6			6	71			71
	Muerte Materna				0	1			1
	Meningitis Menig.				0		1		1
	TBC Abandono recup.					1			1
TOTAL		1716	383	2	2101	166	418	7	591

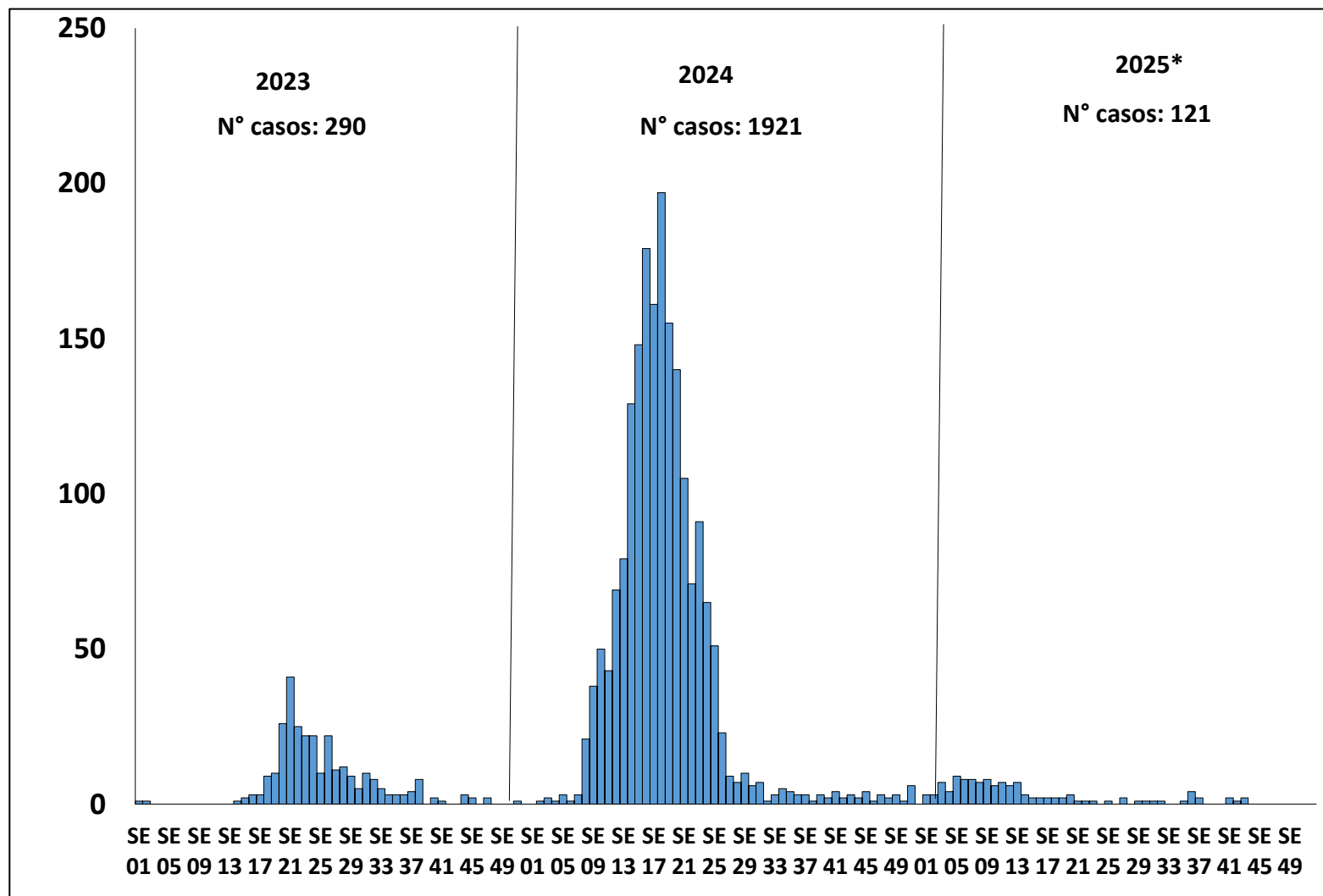
*SE 44. octubre 2025.Fuente: Hospital Santa Rosa-OEI-OEySA. Emergencia.2025

Distritos	2023	2024	2025*
San Miguel	50	299	117
Pueblo Libre	64	412	106
Magdalena	16	151	74
Lima	25	180	43
Jesus Maria	25	197	47
Otros distritos	263	862	204
TOTAL	443	2101	591

*SE 44. octubre 2025.Fuente: Hospital Santa Rosa-OEI-OEySA. Emergencia.2025

Distritos de donde provienen
loa casos de enfermedades o
eventos de notificación
obligatoria. Hospital Santa
Rosa. Años 2023-2025*

Distribución de los Casos de Dengue. Hospital Santa Rosa. 2023-2025*(SE 01-44)



*SE 44. Octubre 2025

Fuente: Hospital Santa Rosa-OEI-OEySA. Emergencia.2025

Situación actual de dengue Hospital Santa Rosa

Año 2025 *(ene-oct)



Probables: 01



Descartados: 110



Hospitalizados: 00

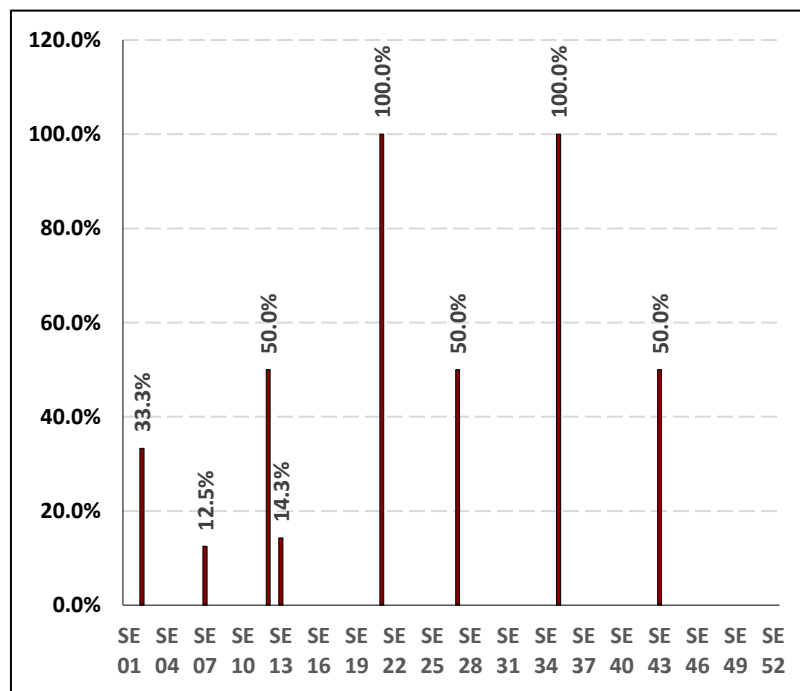


Defunciones: 00



Identificados : 121

**Porcentaje de Positividad de casos de Dengue.
Hospital Santa Rosa. Año 2025 *(octubre)**



10

Casos confirmados

121

Test realizados

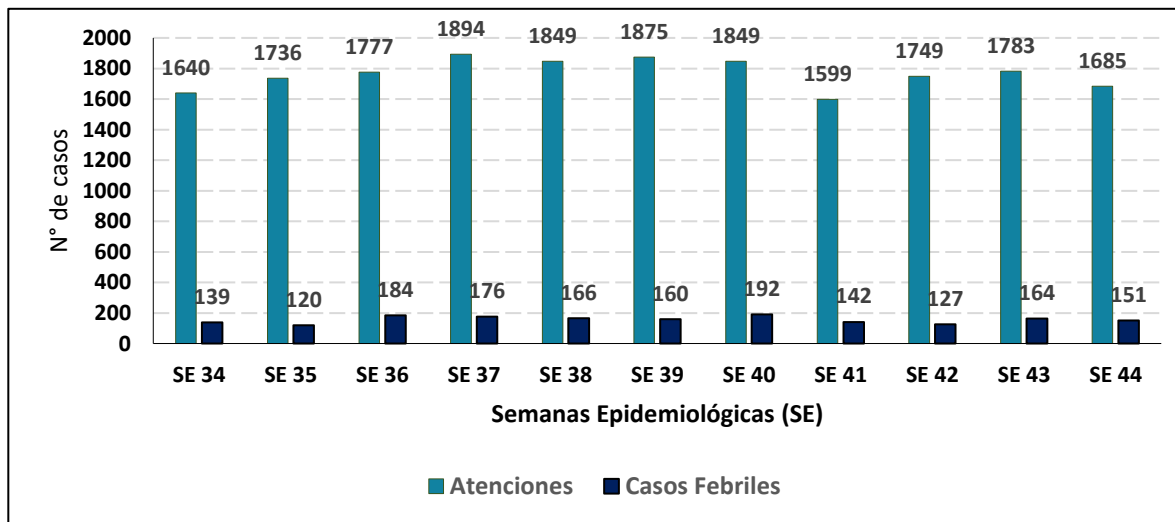
8.3%

porcentaje de
positividad total

Comportamiento de los casos de Dengue Hospital Santa Rosa Año 2025 *(ene - oct)

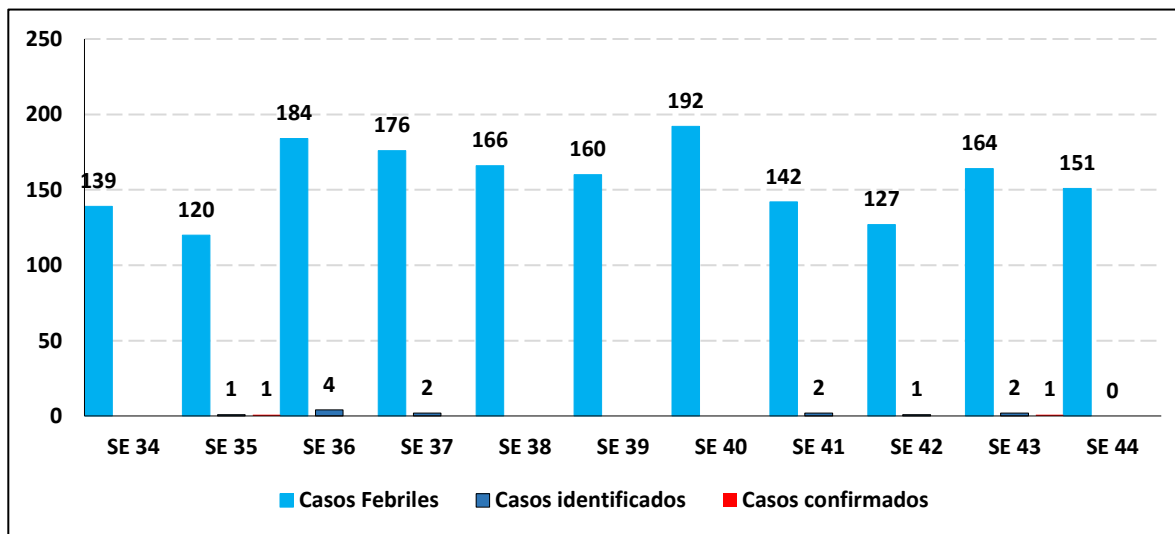
Frecuencia de Atenciones vs Casos Febriles según Semana Epidemiológica Hospital Santa Rosa.2025*

Casos febriles : 7,343
Atenciones : 74,289



Frecuencia de Casos Febriles vs Casos Identificados y Confirmados de Dengue. Hospital Santa Rosa.2025*

Casos identificados : 121
Casos confirmados : 10
Casos febriles: 7,343



*SE 44. octubre 2025. Fuente: Hospital Santa Rosa-OEI-OEySA. Emergencia.2025

Clasificación de los casos confirmados y probables según gravedad. Hospital Santa Rosa.2025*

Clasificación de los casos de Dengue	n	%
Dengue s/signos de alarma	7	70.0%
Dengue c/signos de alarma	3	30.0%
Dengue grave	0	0.0%
TOTAL	10	100.0%

*SE 44. octubre 2025. Fuente: Hospital Santa Rosa-OEI-OEySA. Emergencia.2025

Tipo de caso según lugar probable de infección. Hospital Santa Rosa.2025*

Tipo casos de Dengue	Confirmado	%
Importado Nacional	7	100.0%
Autóctono	2	28.6%
Importado Internacional	1	14.3%
TOTAL	10	100.0%

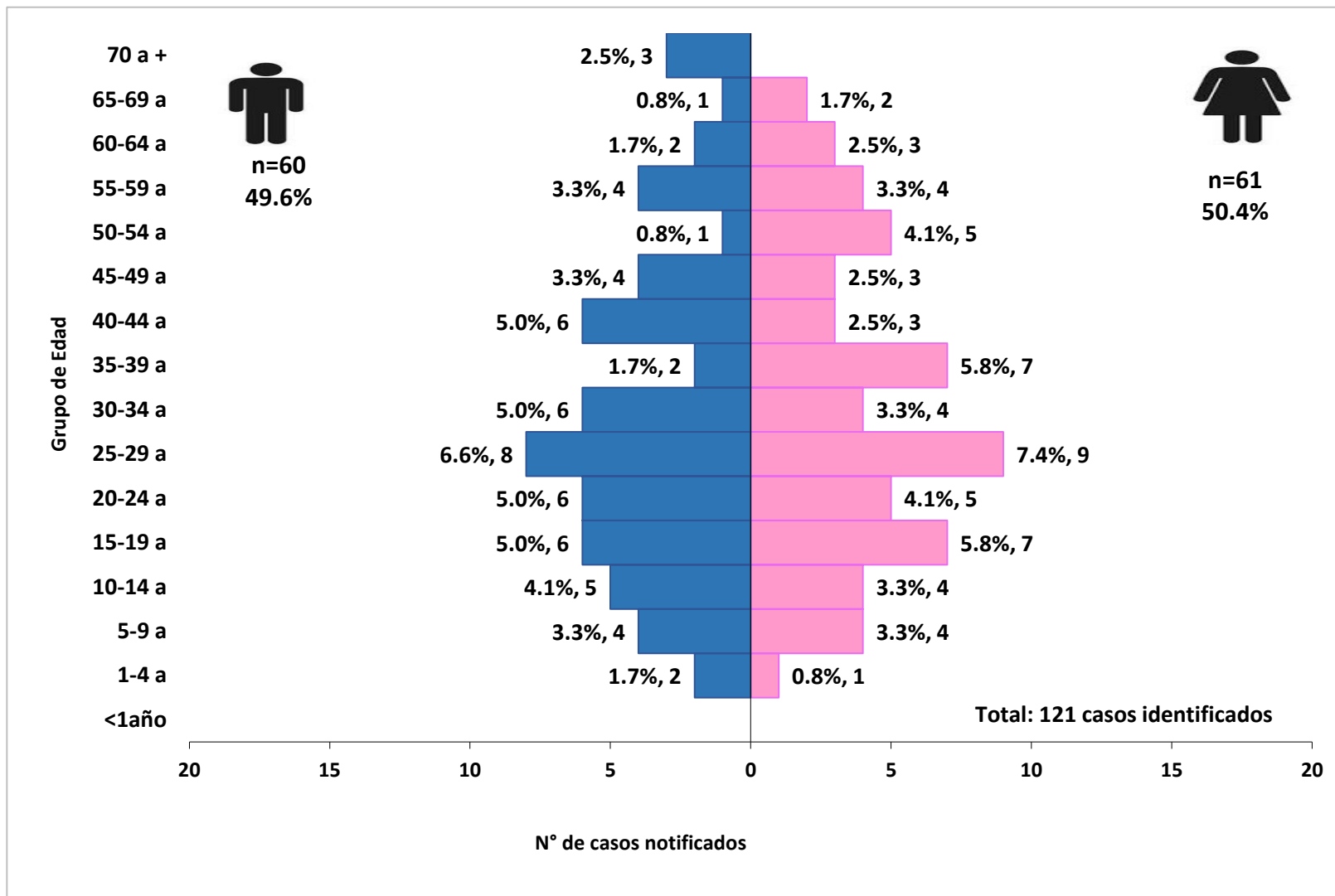
*SE 44. octubre 2025. Fuente: Hospital Santa Rosa-OEI-OEySA. Emergencia.2025

Número de casos confirmados y probables según distrito de procedencia. Hospital Santa Rosa.2025*

Lugar de procedencia	Confirmado	%
Tarapoto	4	40.0%
San Juan de Lurigancho	1	10.0%
Nazca	1	10.0%
Jaen	1	10.0%
Brasil	1	10.0%
Loreto	1	10.0%
Jesus Maria	1	10.0%
TOTAL	10	100.0%

*SE 44. octubre 2025. Fuente: Hospital Santa Rosa-OEI-OEySA. Emergencia.2025

Pirámide de distribución de casos de Dengue Hospital Santa Rosa. Año 2025*(ene – oct)



Situación actual de casos COVID-19.

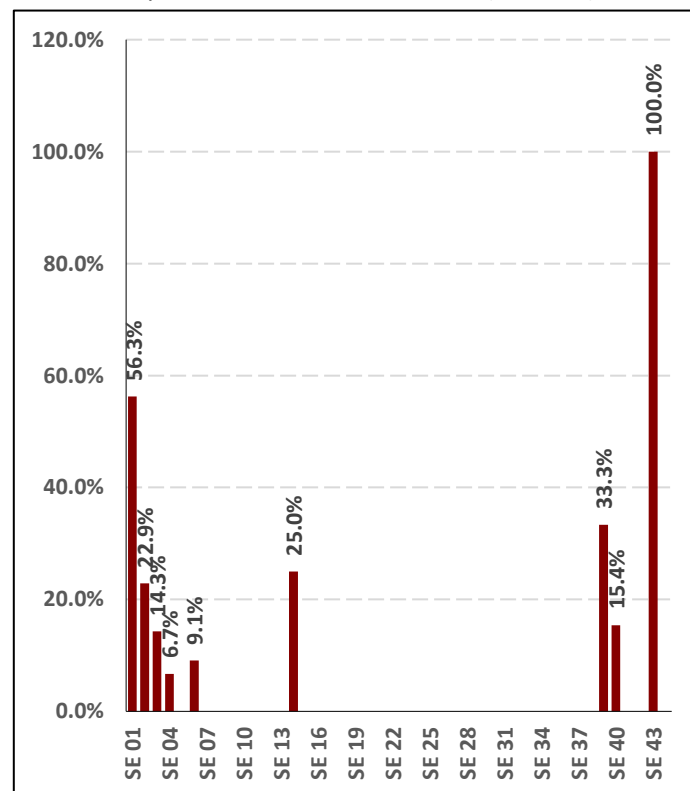
Hospital Santa Rosa. Año 2025*(SE 01- 44)



*SE 44 – octubre 2025

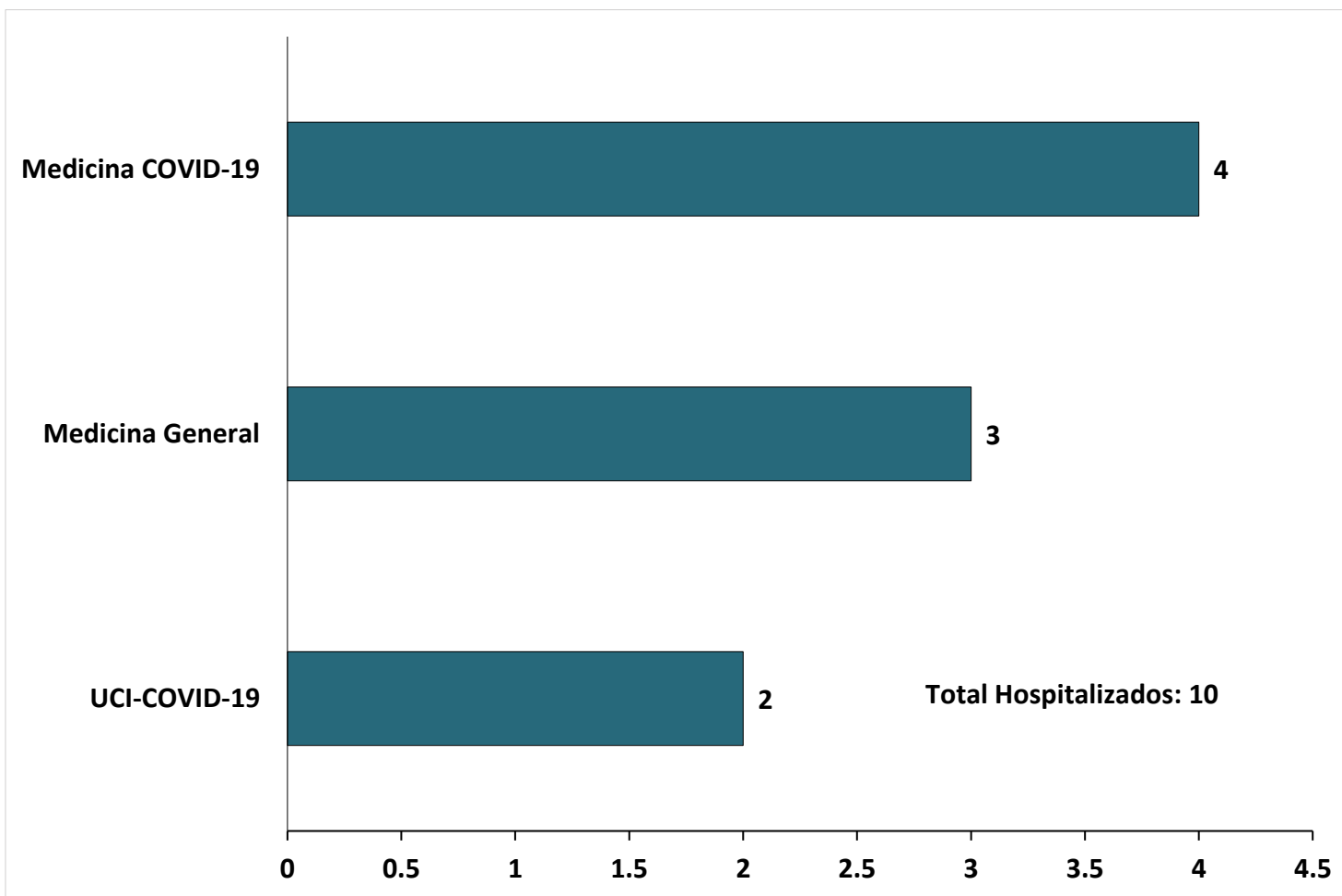
Fuente: HSR-OEYSA-Sistema Noti-COVID-19.2025

Porcentaje de Positividad de casos de COVID-19.
Hospital Santa Rosa. Año 2025 *(octubre)



27	222	12.2%
Casos confirmados	Test realizados	porcentaje de positividad total

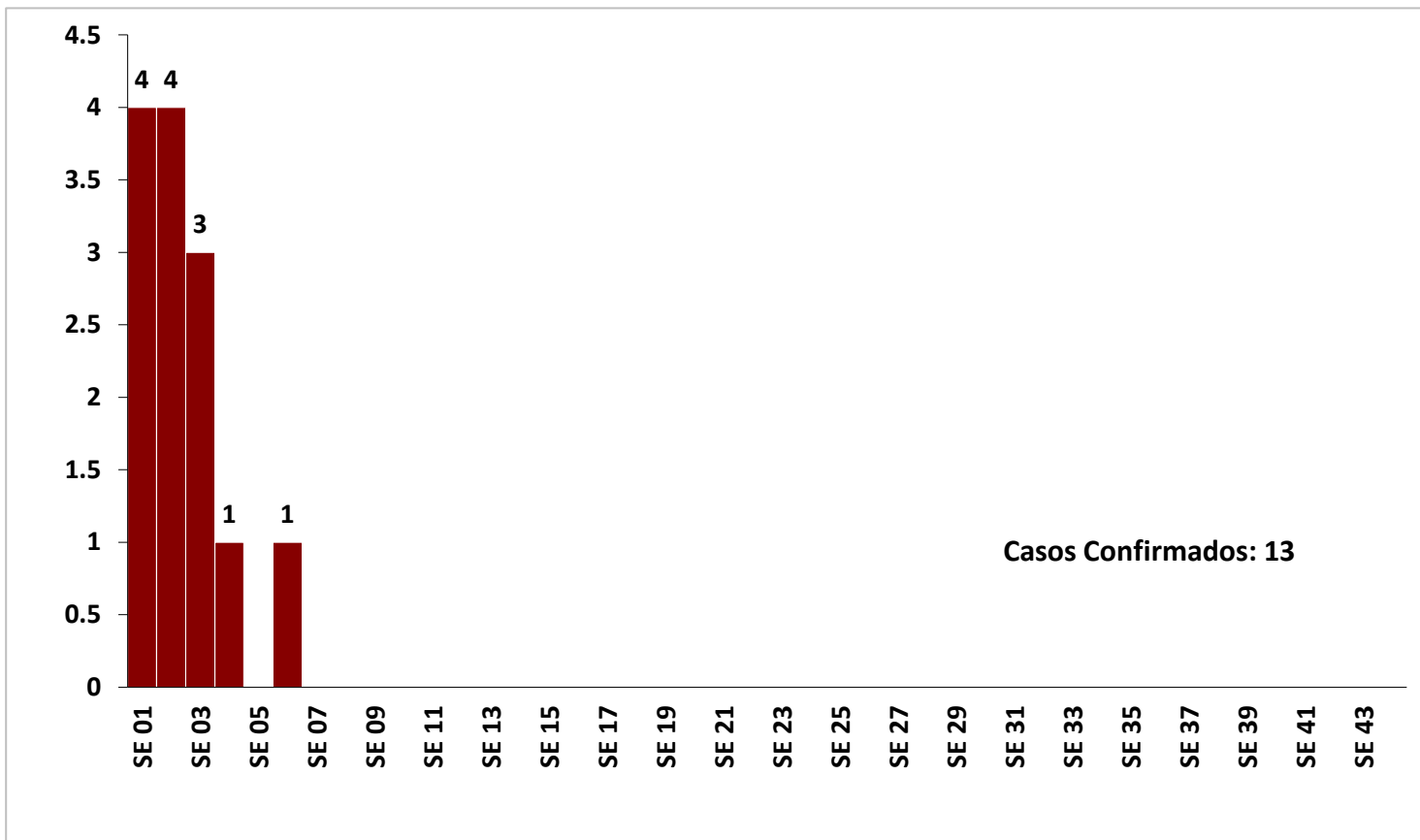
Casos positivos a COVID-19 – Hospitalizados Hospital Santa Rosa. Año 2025 *(SE 01- 44)



*SE 44 . octubre 2025

Fuente: HSR-OEySA-Sistema Noti-COVID-19.2025

Casos confirmados COVID-19 Personal de Salud. Hospital Santa Rosa. Años 2025*(SE 01 – 44)

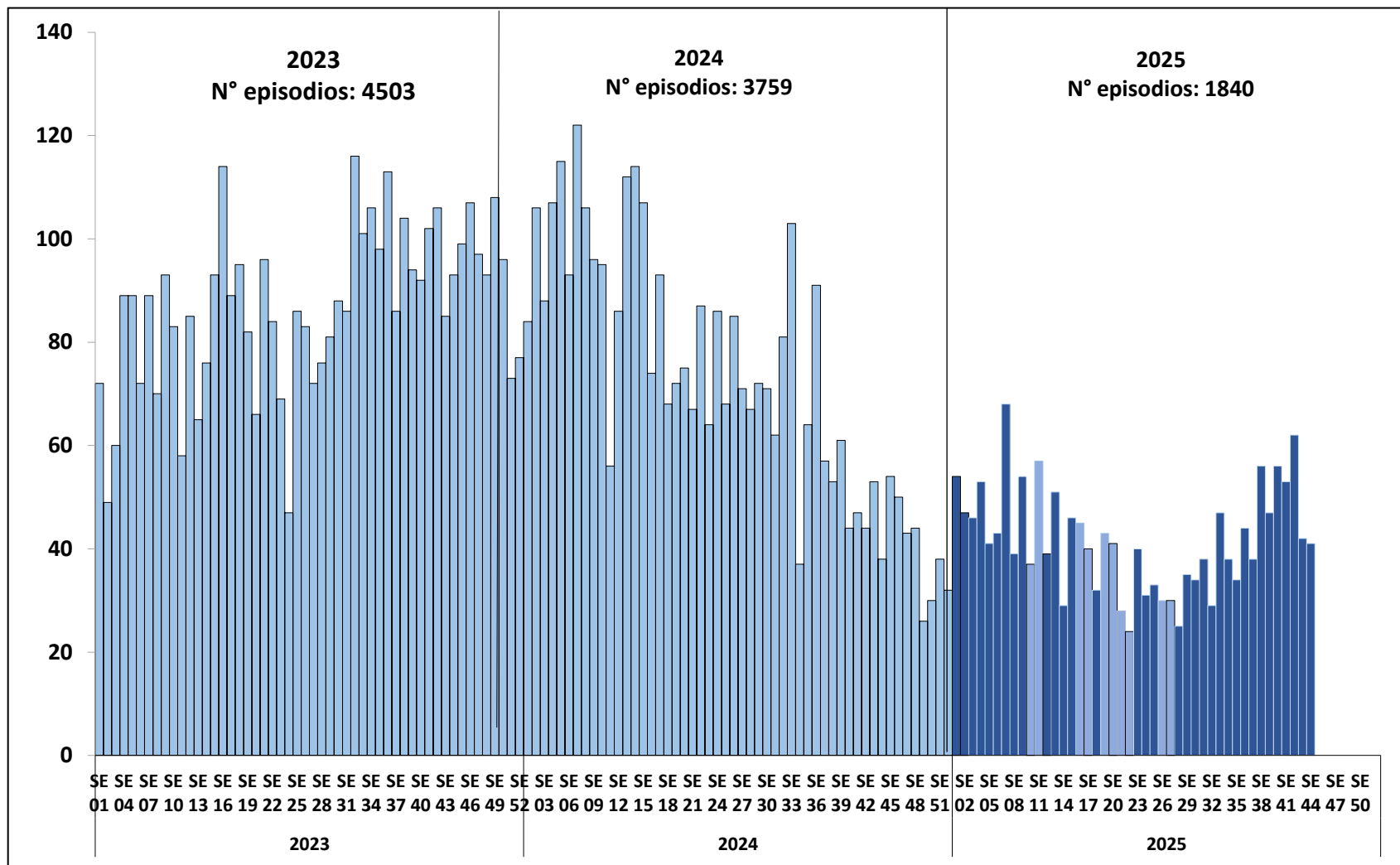


*SE 44 . octubre 2025

Fuente: HSR-OEySA-Sistema Noti-COVID-19.2025

En el presente año hasta la (SE 01 - 44) del 2025 se confirmaron 27 casos positivos de COVID-19 y de ellos 13 son en el personal de salud. Del total de casos notificados (222), el 88% fueron casos descartados, 10 hospitalizados y 01 defunción.

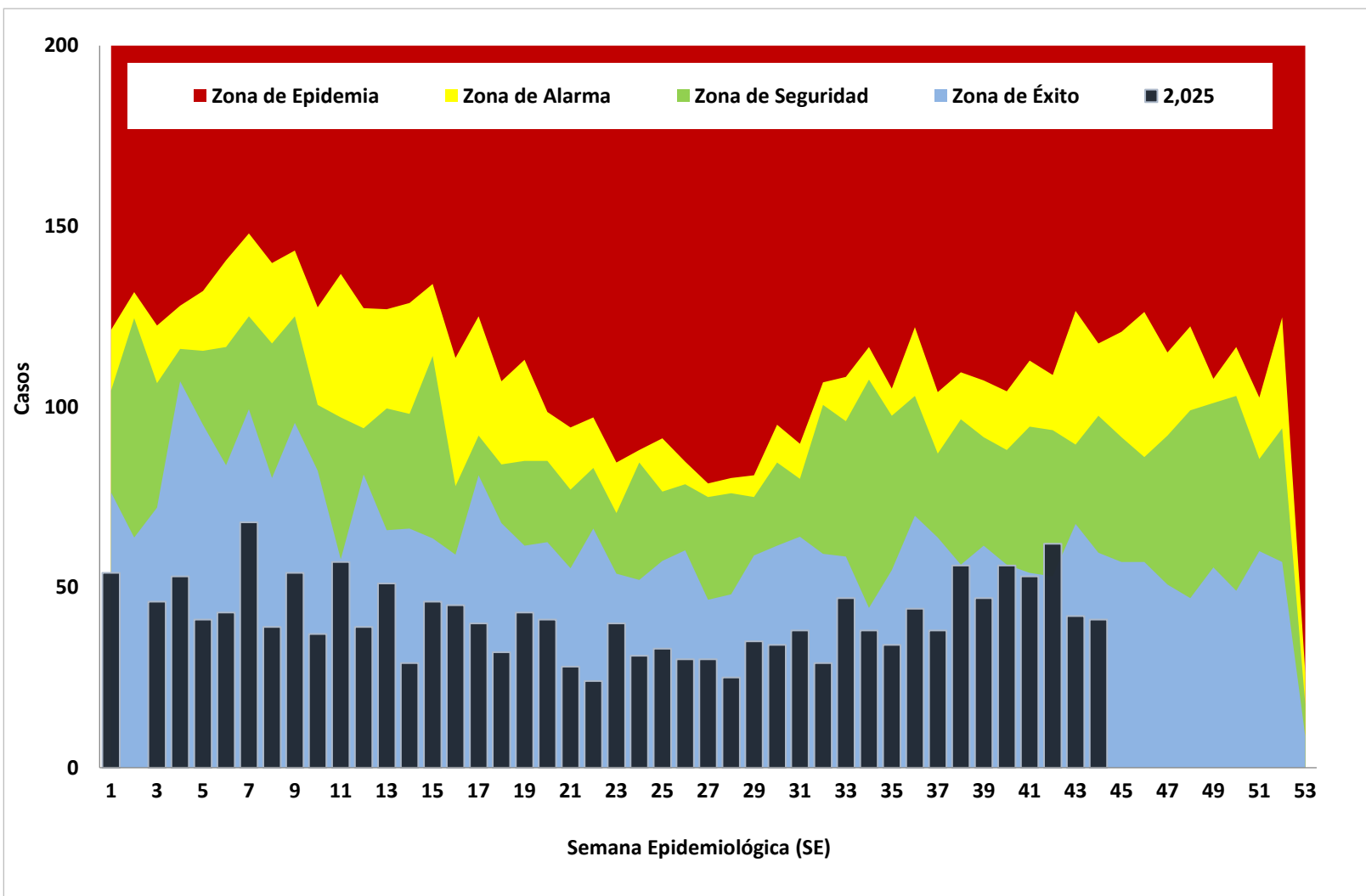
N° de episodios de enfermedades diarreicas agudas (acuosa + disintérica) Hospital Santa Rosa. Años 2023 – 2025*(SE 01 -44)



*SE 44 – octubre 2025

Fuente: HSR-OEYSA-Sistema Noti.2025

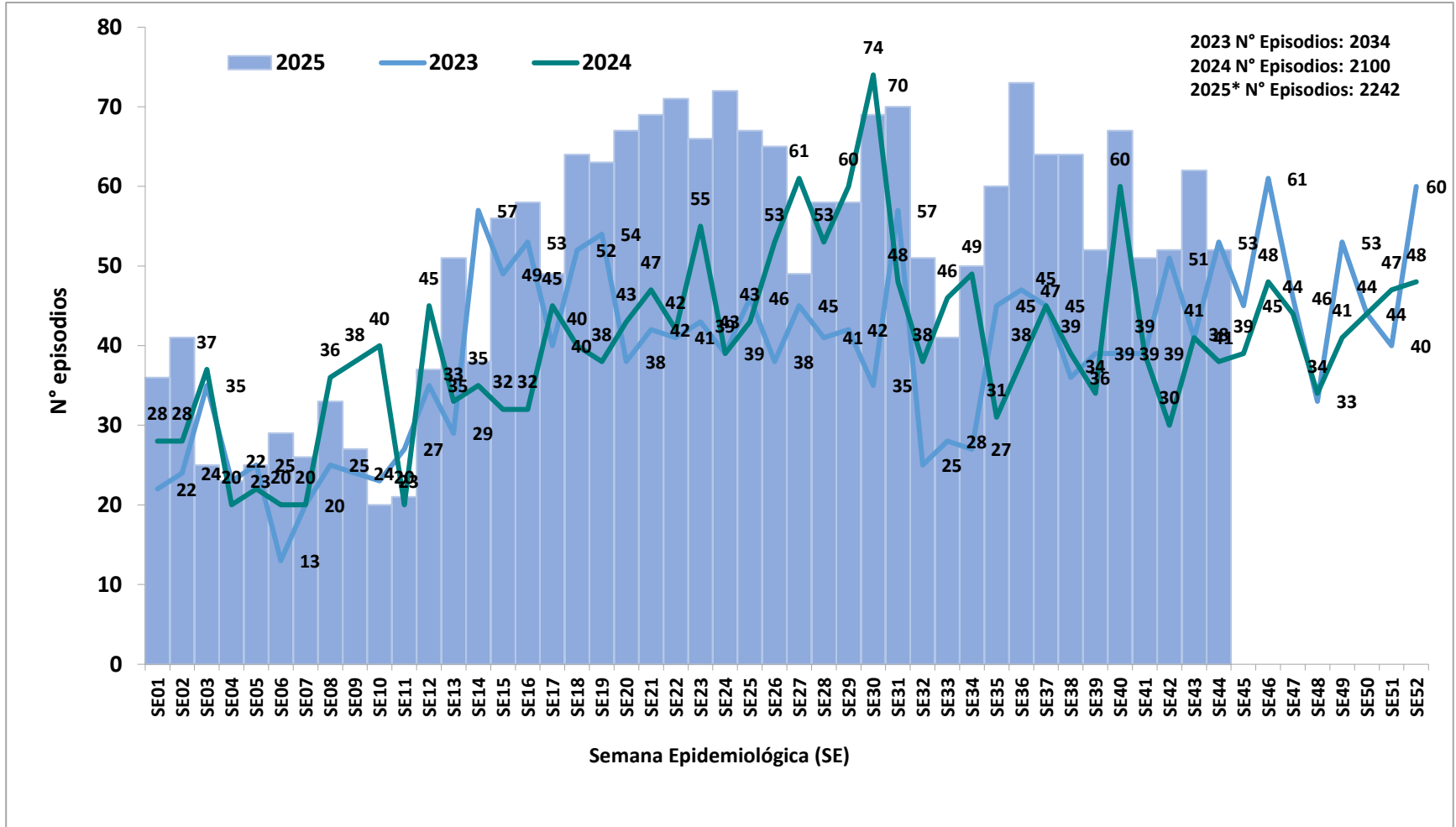
Canal endémico de los episodios de las EDAs Hospital Santa Rosa. Año 2025*(SE 01 – 44)



*SE 44– octubre 2025

Fuente: HSR-OEySA-Sistema Noti.2025

Tendencia de episodios de infecciones respiratorias agudas (IRAs) totales. Hospital Santa Rosa. Años 2023 – 2025*(SE 01 - 44)



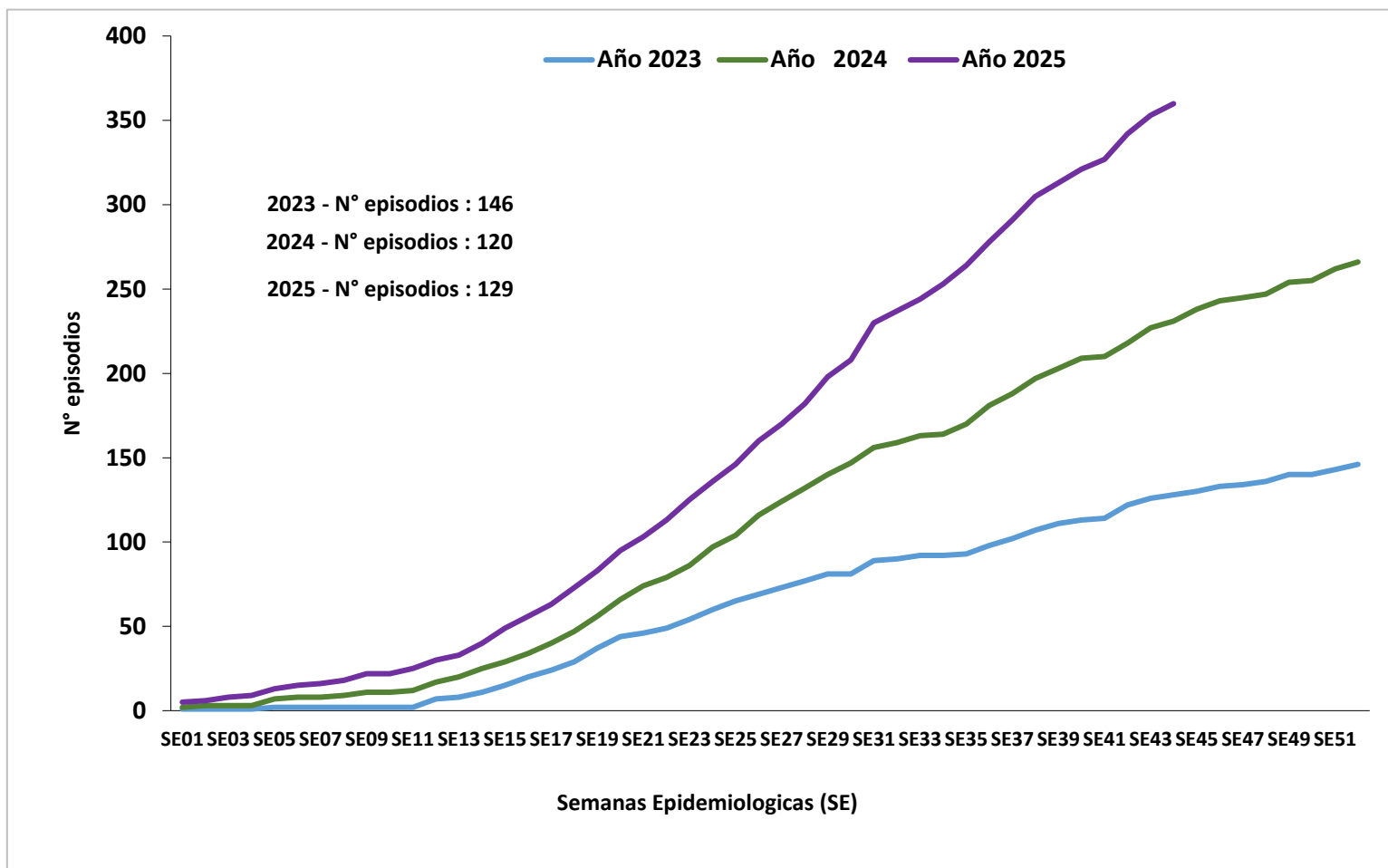
IRAS = No Neumonías + Neumonías (Neumonía + Neumonía Grave + Enf. Muy Grave)

*SE 44 – Octubre 2025

Fuente: HSR-OEySA-Sistema Noti.2025

Tendencia acumulada de Neumonías (N*NG+EMG) en menores de 5 años. Hospital Santa Rosa

Años 2023 – 2025*(SE 01 - 44)

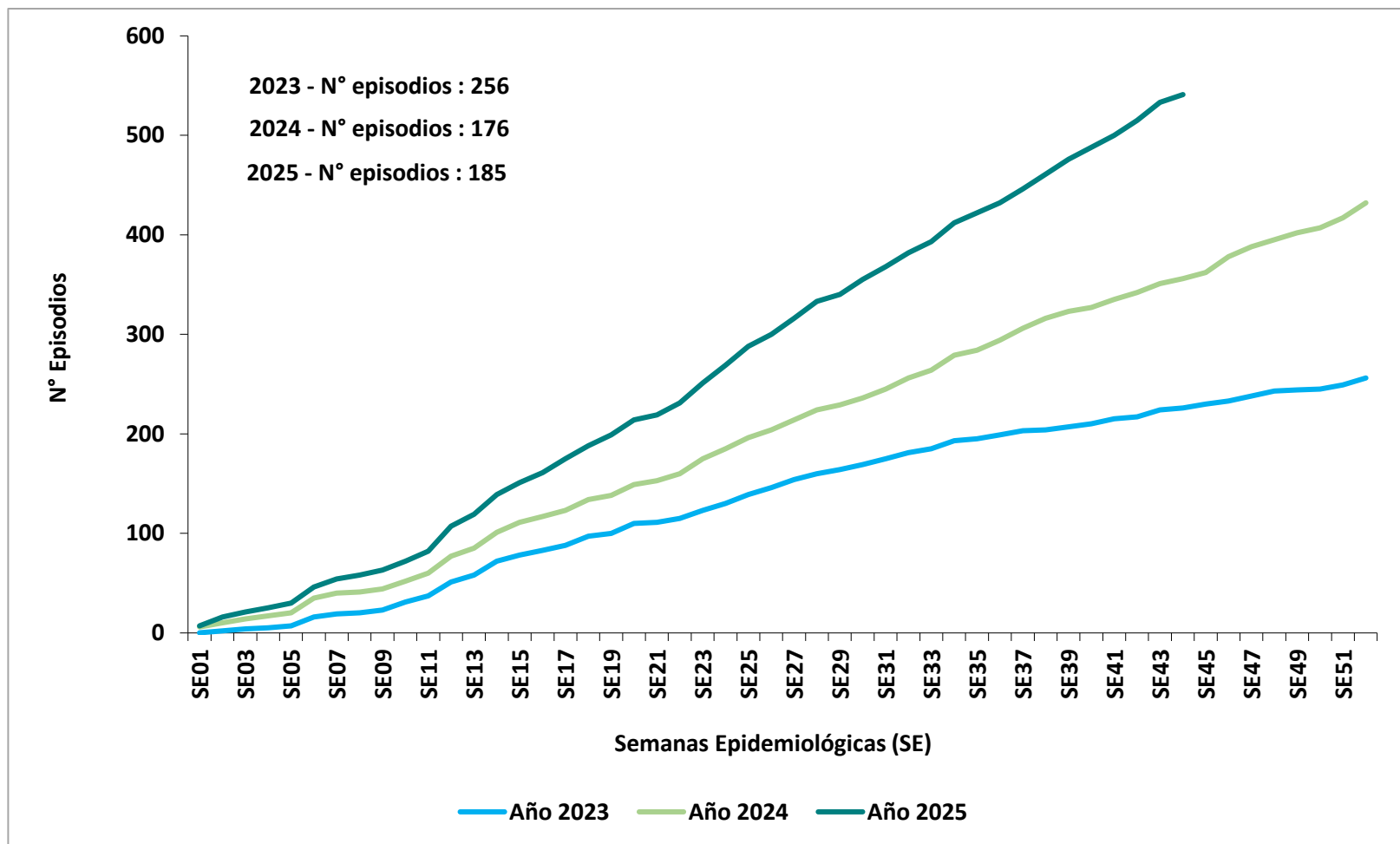


*SE 44– Octubre 2025

Fuente: HSR-OEySA-Sistema Noti.2025

Tendencia de Neumonías en mayores de 5 años

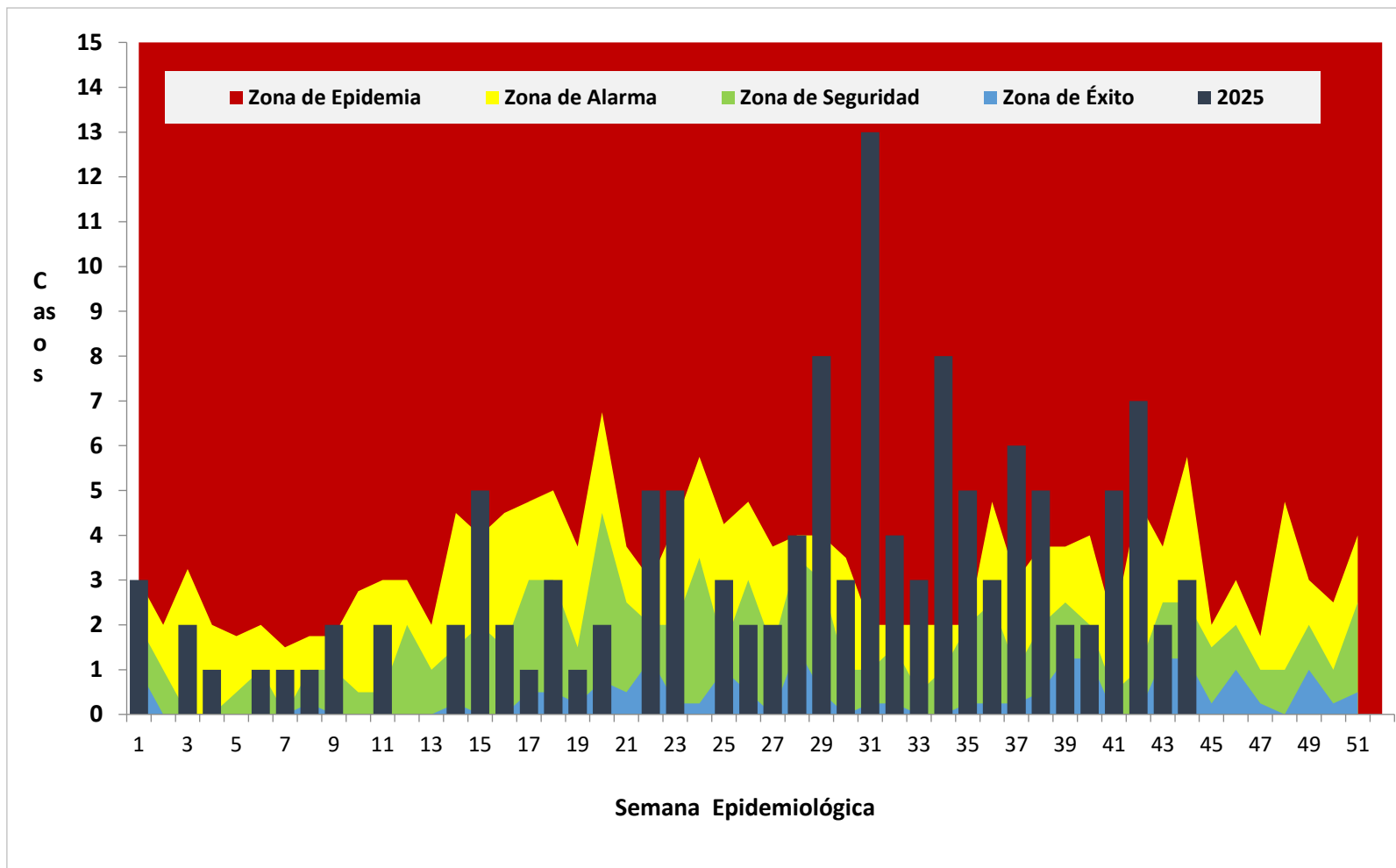
Hospital Santa Rosa. Años 2023 – 2025*(SE 01 – 44)



*SE 44 – octubre 2025

Fuente: HSR-OEySA-Sistema Noti.2025

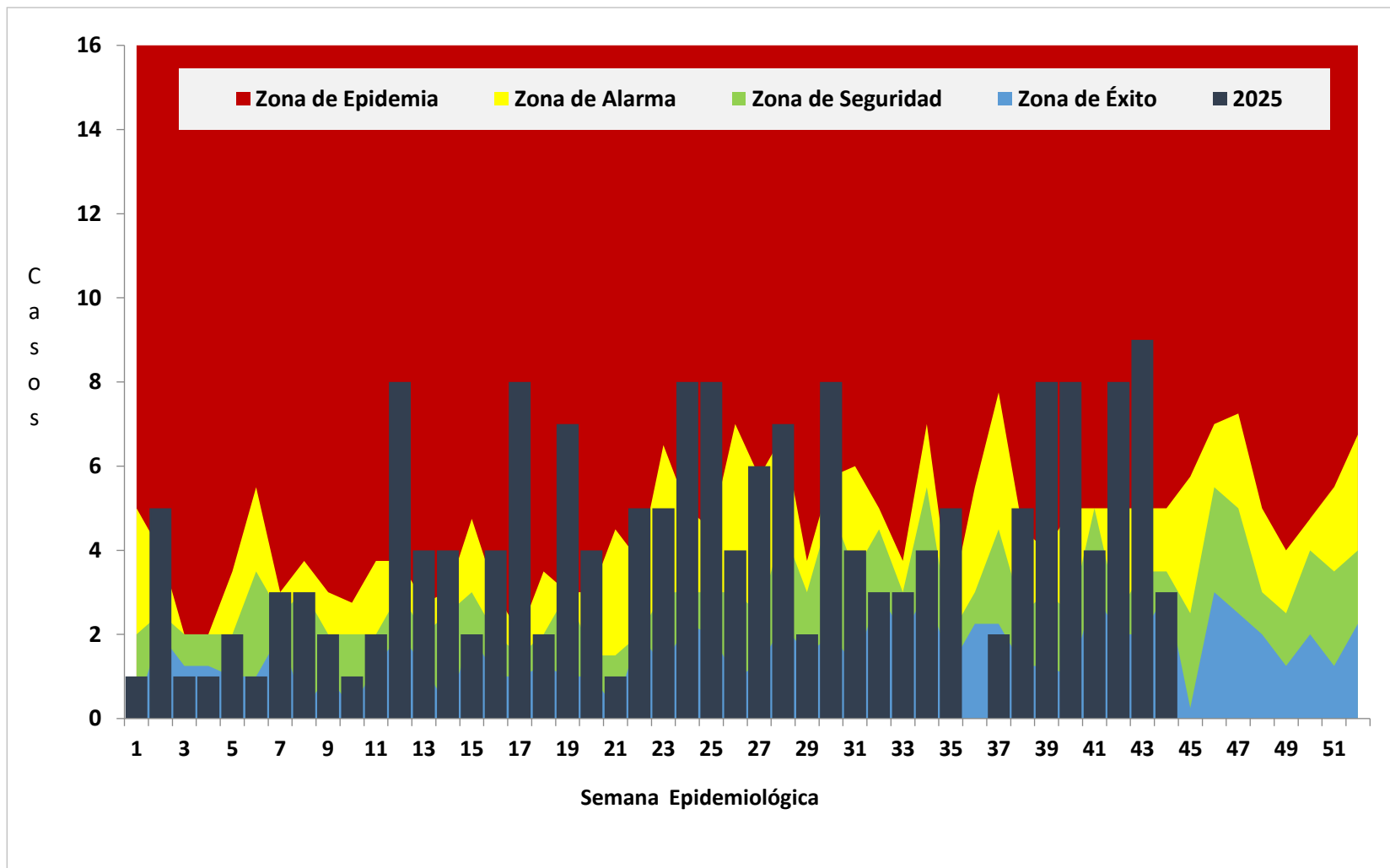
Canal endémico de los episodios de Neumonías en menores de 5 años . Hospital Santa Rosa. Año 2025*(SE 01 – 44)



*SE 44 – octubre 2025

Fuente: HSR-OEySA-Sistema Noti.2025

Canal endémico de los episodios de Neumonías en mayores de 5 años . Hospital Santa Rosa. Año 2025*(SE 01 – 44)

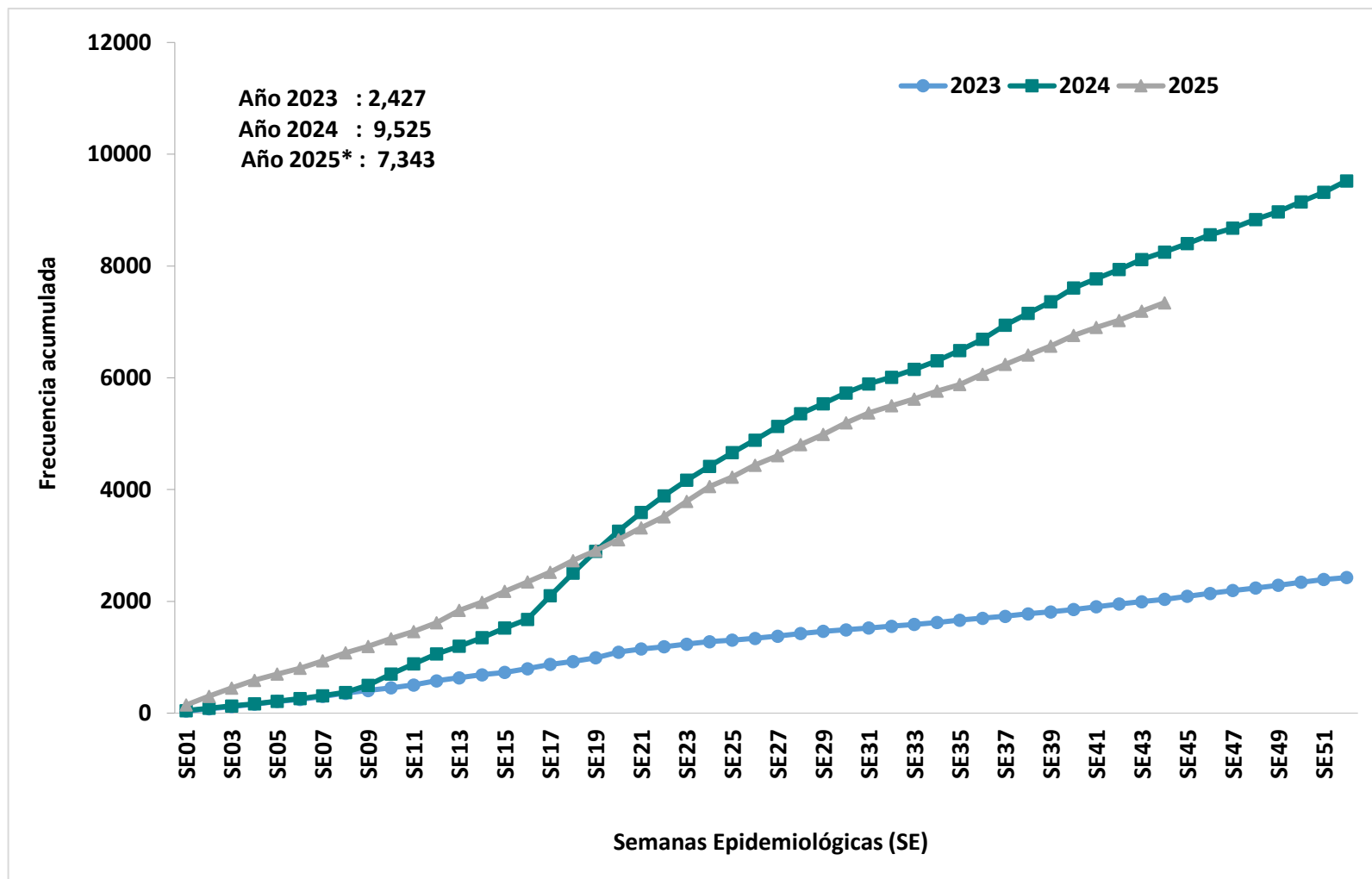


*SE 44 – octubre 2025

Fuente: HSR-OEySA-Sistema Noti.2025

Tendencia acumulada de casos de Febriles

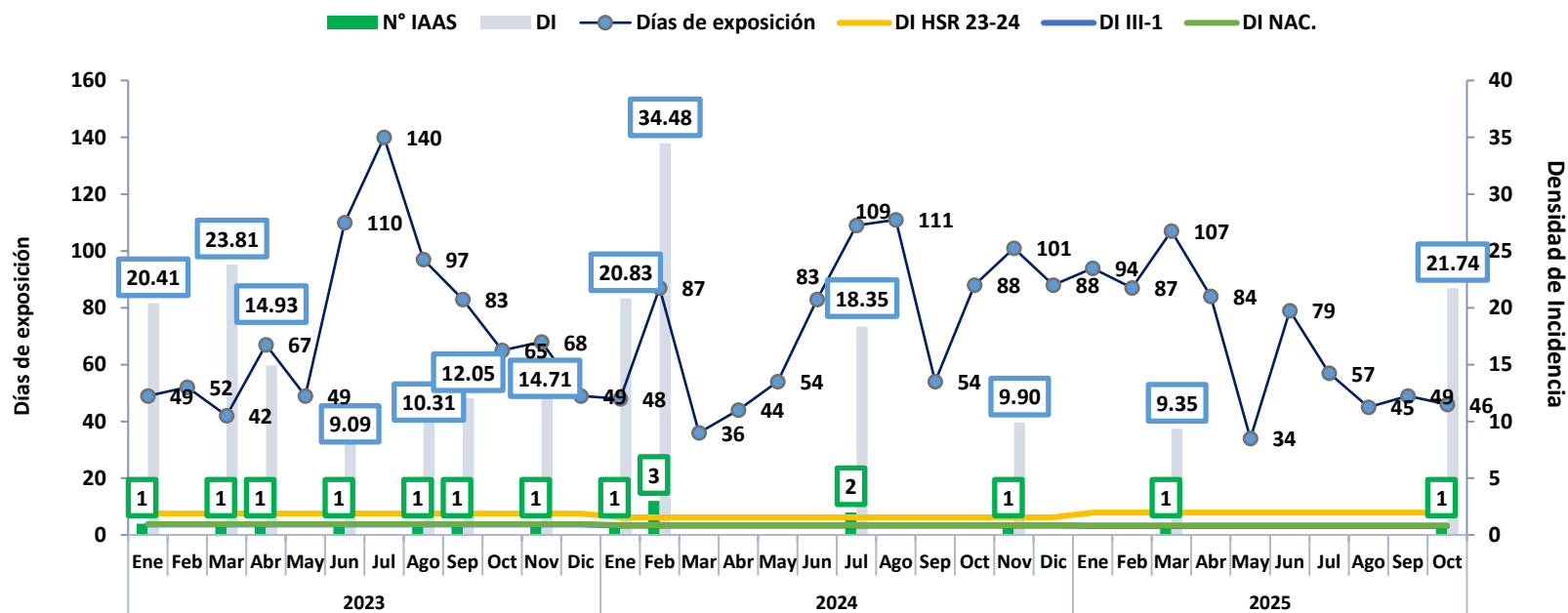
Hospital Santa Rosa. Años 2023 – 2025* (SE 01 – 44)



*SE 44 – octubre 2025

Fuente: HSR-OEySA-Sistema Noti.2025

Tendencia de (DI) las infecciones del torrente sanguíneo asociado a catéter venoso central en UCI neonatología Hospital Santa Rosa. Años 2023 –2025* (ene - oct)

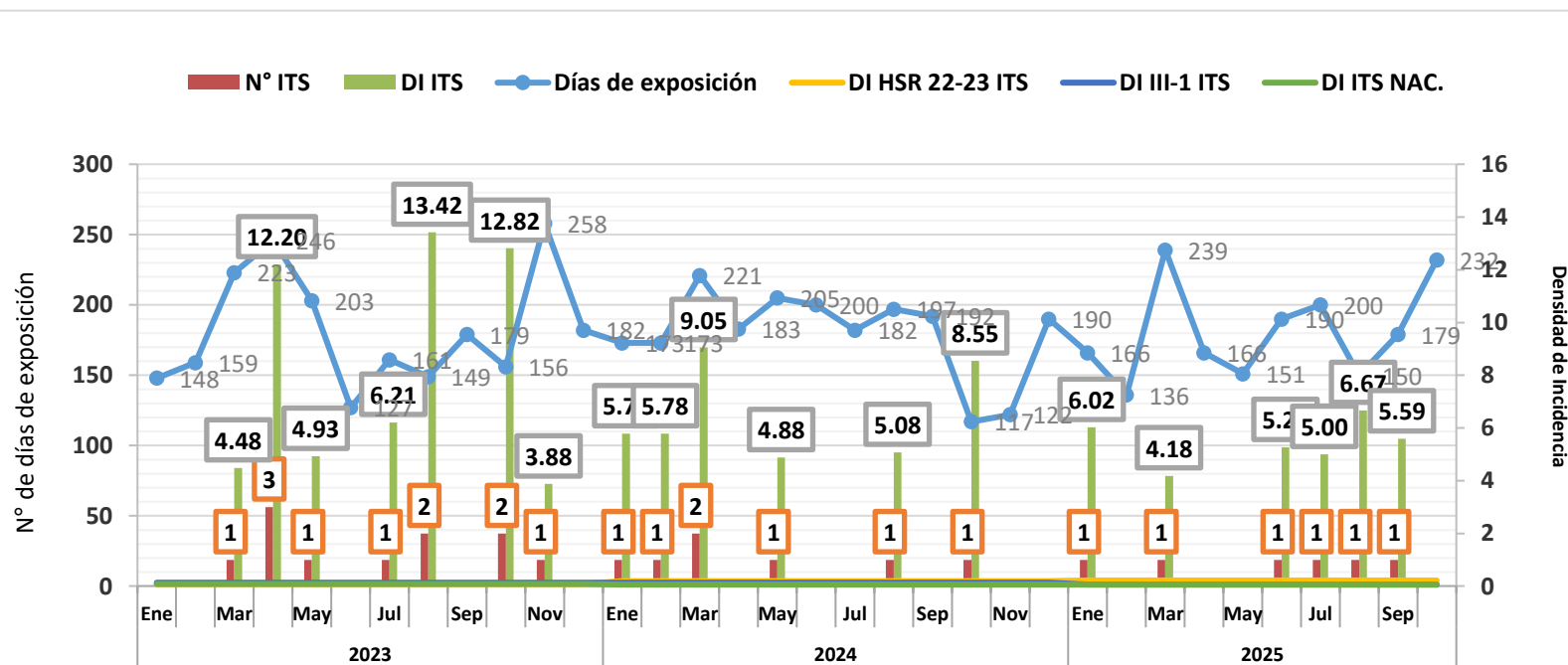


Tendencia de Densidad de Incidencia Infección Torrente Sanguíneo asociado a catéter venoso central EESS a nivel nacional = 3.35
Tendencia de Densidad de Incidencia Infección Torrente Sanguíneo asociado a catéter venoso central EESS III-1= 3.16
Tendencia de Densidad de Incidencia Infección Torrente Sanguíneo asociado a catéter venoso central Hospital Santa Rosa 2023-2024= 7.89

Fuente: Vigilancia epidemiológica de IAAS-OEySA-HSR

En el servicio de Neonatología durante el mes de octubre del 2025, presenta 01 caso de Infección de torrente sanguíneo asociado a catéter venoso central, con el aislamiento en Hemocultivo I - II de *Enterobacter cloacae*; obteniendo una DI 21.74 por 1000 días de exposición, cifra mayor a los valores referenciales a nivel nacional, al promedio HSR 2023-2024 y a los establecimientos de la misma categoría ; en comparación al año previo al mismo periodo, presenta diferente comportamiento, sin el registro de casos de IAAS.

Tendencia de Densidad de Incidencia de las infecciones del torrente sanguíneo asociado a catéter venoso central en UCI adultos. Hospital Santa Rosa. Años 2023 – 2025* (ene - oct)



Densidad Incidencia Infección Torrente Sanguíneo asociado a Catéter Venoso Central EESS a nivel nacional= 1.18

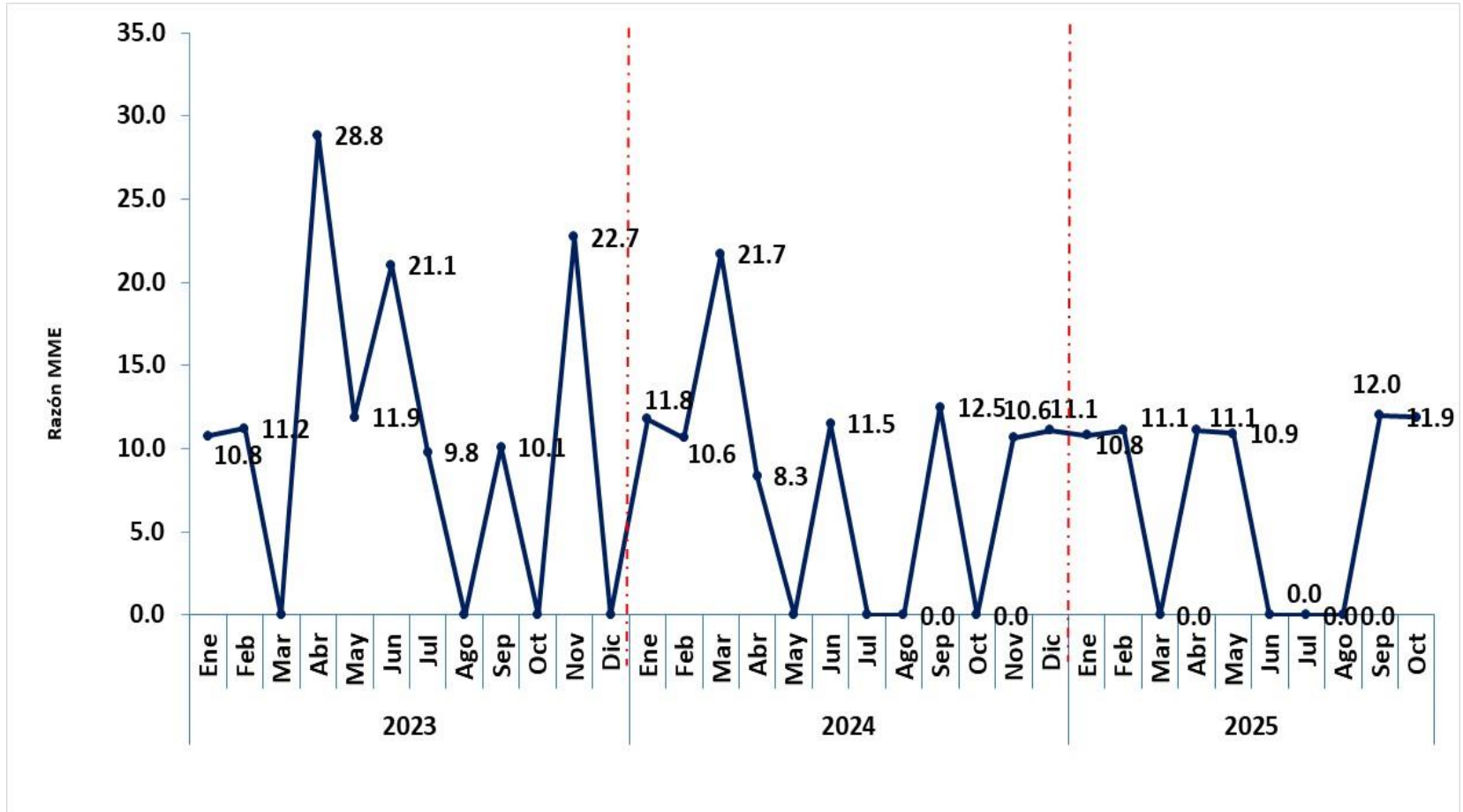
Densidad Incidencia Infección Torrente Sanguíneo asociado a Catéter Venoso Central EESS III-1= 2.60

Densidad Incidencia Infección Torrente Sanguíneo asociado a Catéter Venoso Central Hospital Santa Rosa 2023-2024= 4.14

Fuente: Vigilancia epidemiológica de IAAS-OEYSA-HSR

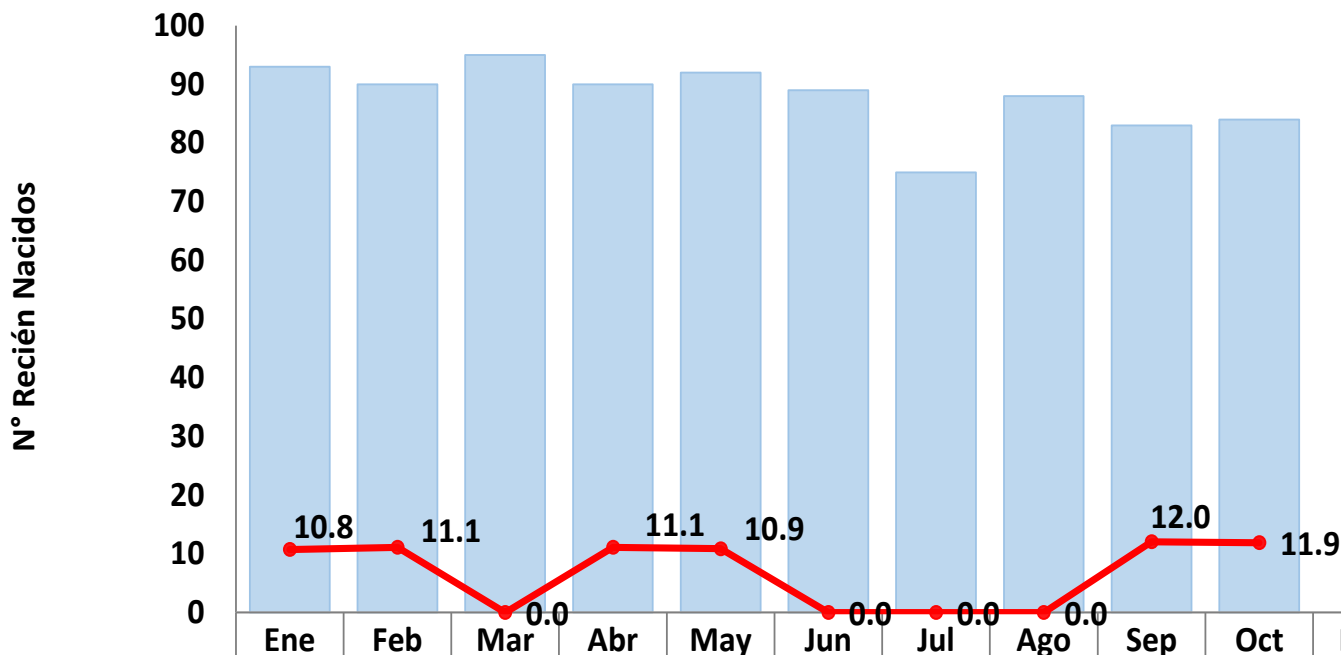
Durante el mes de octubre del presente año, en el servicio de la UCI Adultos, no se presentan casos de Infección de torrente sanguíneo (ITS); comparado con el año anterior al mismo período, se notificó 01 caso con una DI de 8.55 por 1000 días de exposición; Del mismo modo ocurre en el año 2023 con presencia de 02 casos.

Razón de Morbilidad Materna Extrema Mensualizado. Hospital Santa Rosa 2023 – 2025 (ene - oct)



Fuente: OEySA-ESSR

Indicadores de Resultado de Morbilidad Materna Extrema. Hospital Santa Rosa. Año 2025 *(ene - oct)



Fuente: OEySA-ESSR

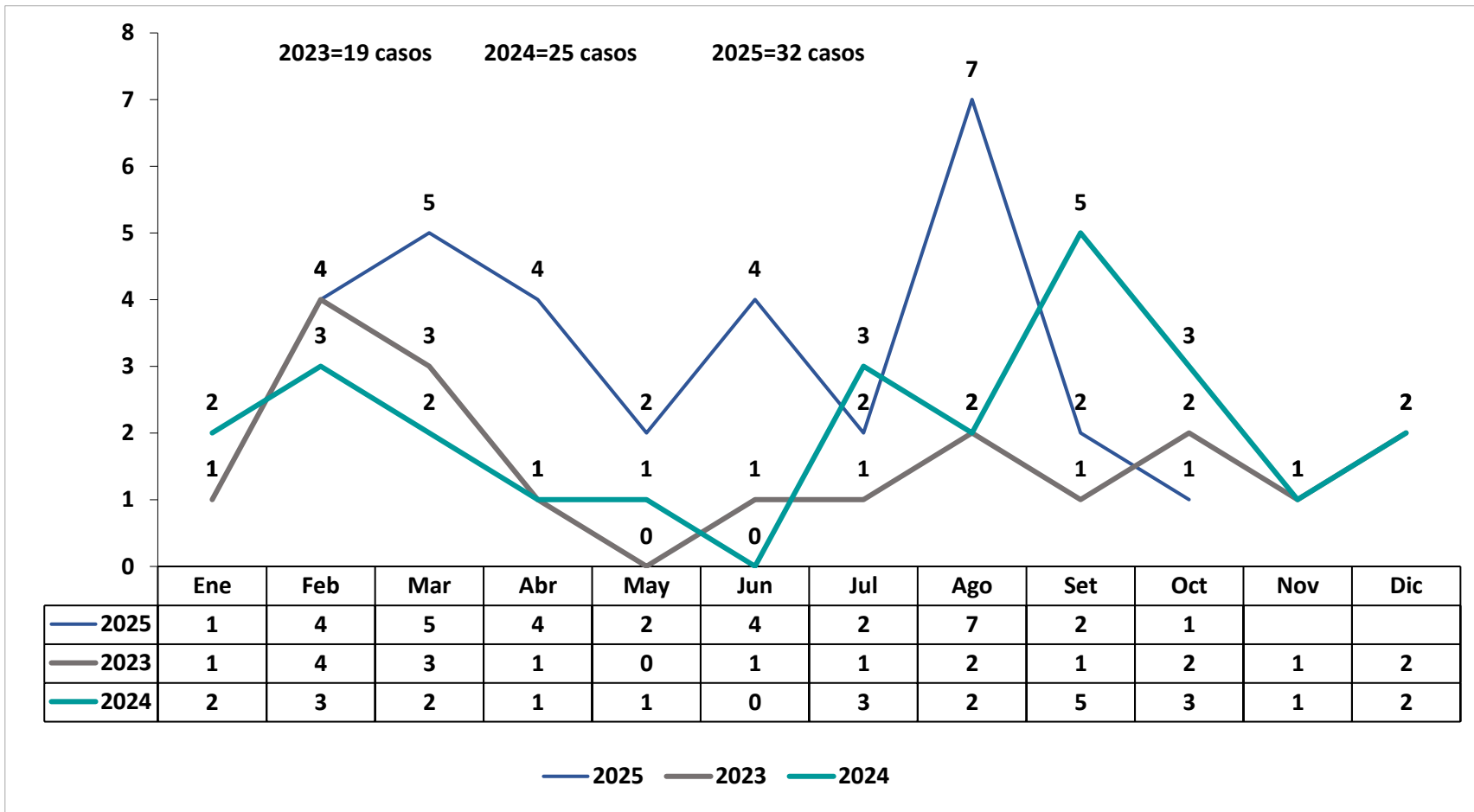
En el departamento de Gineco Obstetricia, los casos de morbilidad materna externa al tercer trimestre del presente año acumulan 06 casos, con 01 defunción materna; comparado con el año anterior al mismo periodo fueron 04 casos más. Cabe mencionar que en el presente año se ha notificado 01 muerte materna en el mes de junio.

Indicadores de Resultado de Morbilidad Materna Extrema. Hospital Santa Rosa. Año 2025 *(ene - oct)

N° Ord	Indicadores MME	Ene	Feb	Mar	Abr	May	Jun	Jul	Ago	Sep	Oct	Nov	Dic
1	RMME	10.8	11.1	0	11.1	10.9	0	0	0	12	11.9		
2	Índice de Mortalidad Materna (Letalidad)	0%	0%	0%	0%	0%	0%	0%	0%	0%	0%		
3	Relación de MME / Muerte Materna	0	0	0	0	0	5/1	0	0	0	0		

Fuente: OE y SA- ESSR

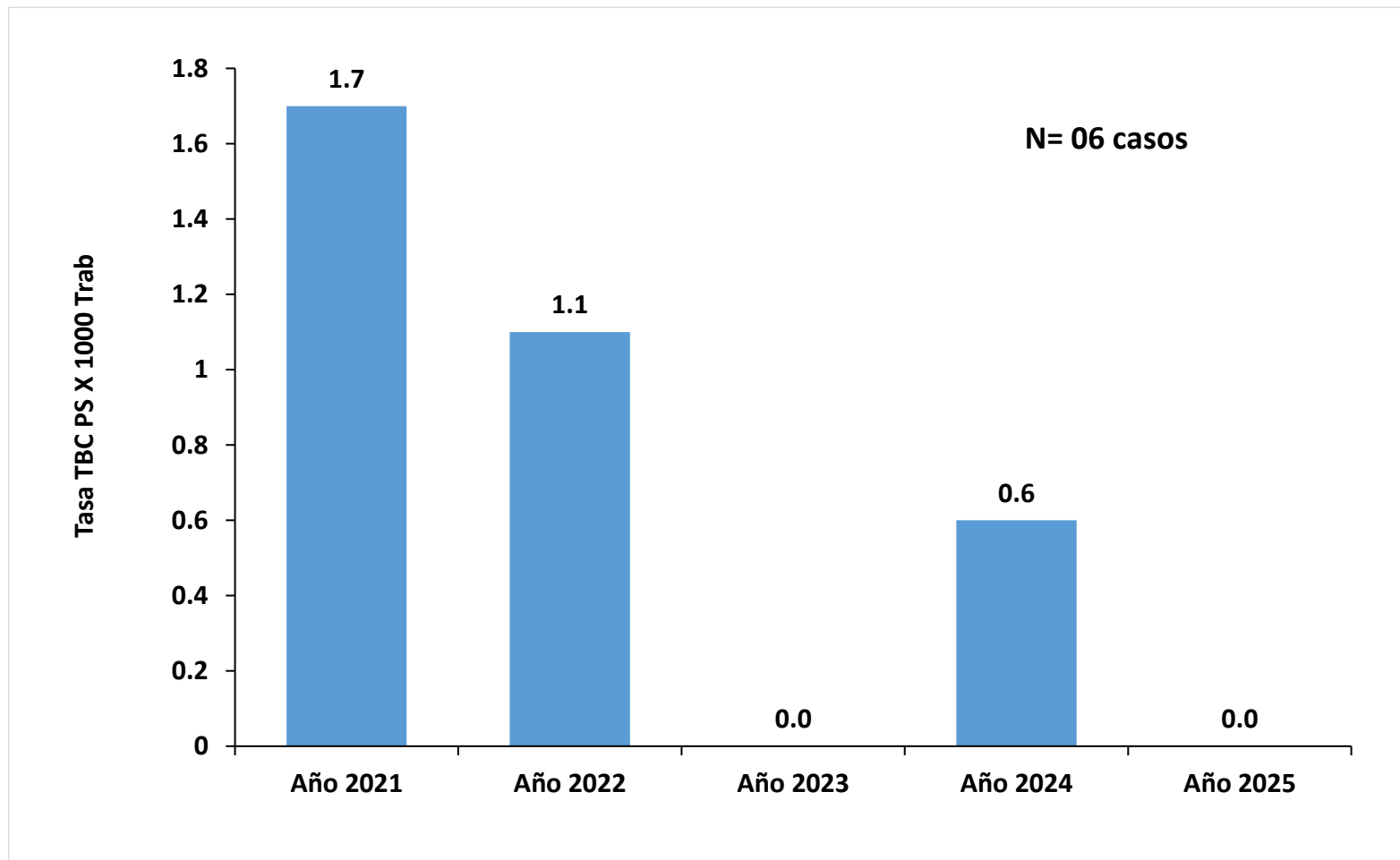
Comportamiento mensual de casos de Tuberculosis Hospital Santa Rosa. Años 2023 - 2025*(ene-oct)



*SE 44 – octubre 2025

Fuente: HSR-OEYSA-Sistema Noti.2025

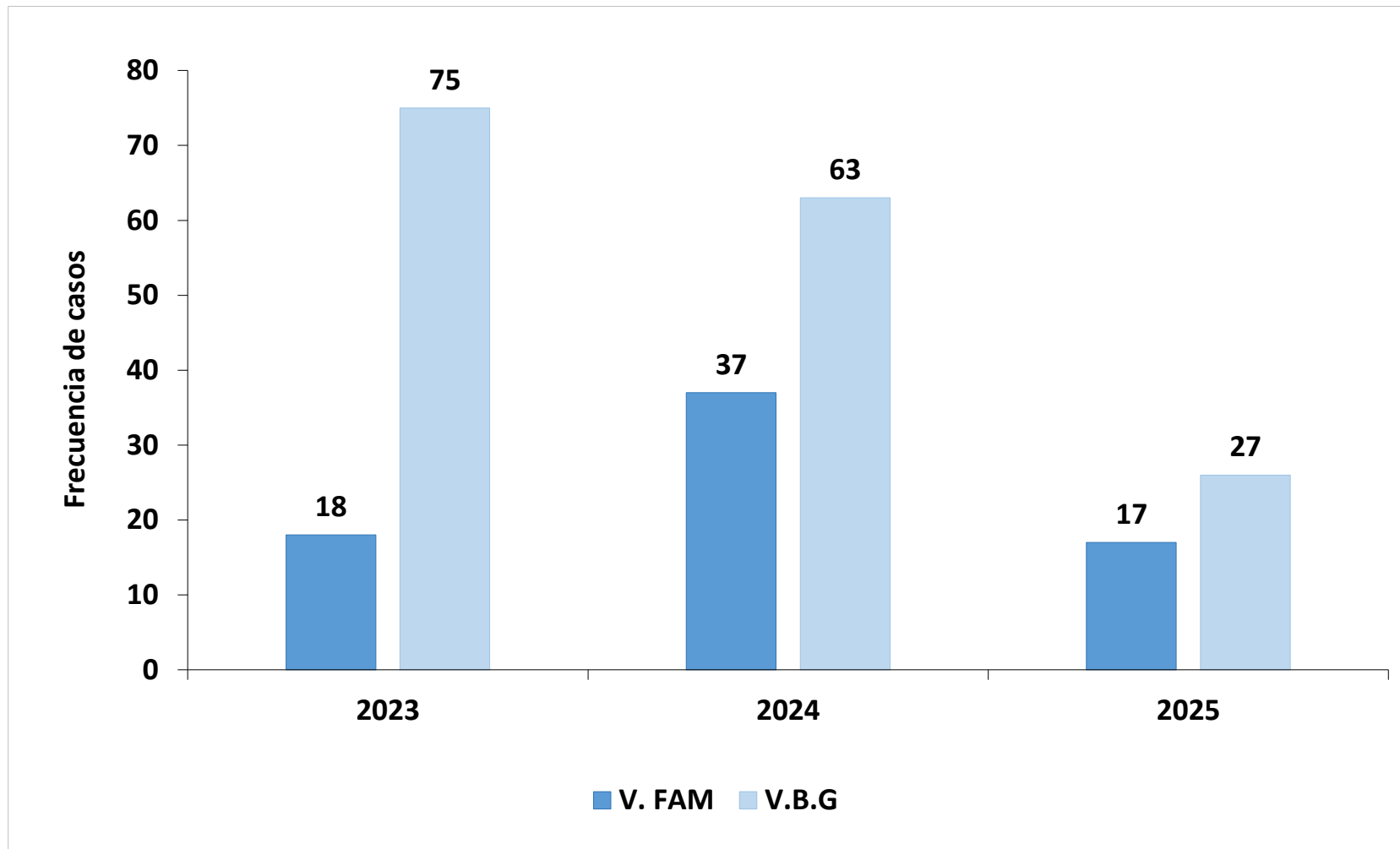
Tendencia de la Tasa de Tuberculosis en Personal de Salud. Hospital Santa Rosa. Años 2020 – 2025*(ene – oct)



*ene – oct 2025

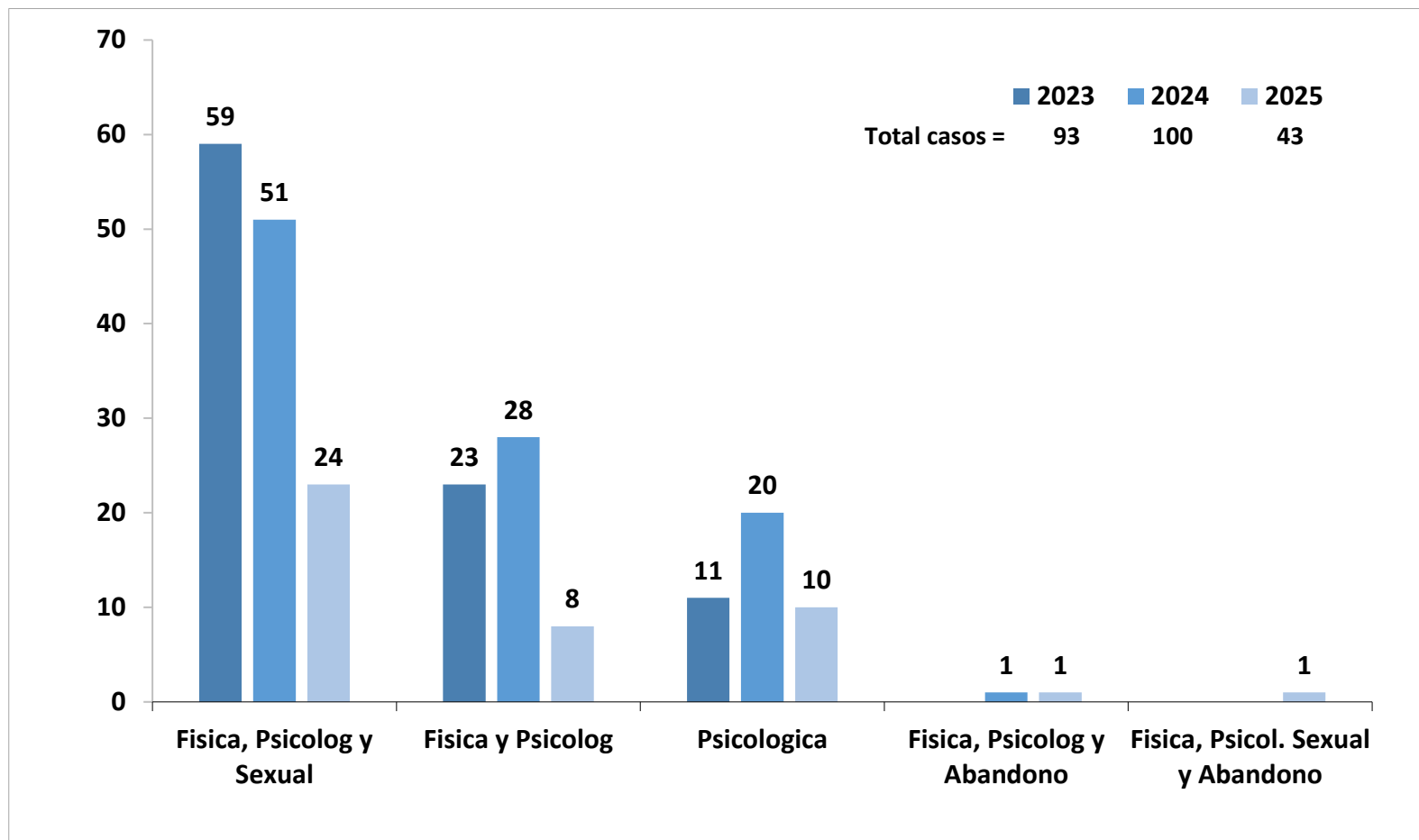
Fuente: HSR-OEySA-Sistema Noti.2025

Comportamiento de los casos de violencia según tipo Hospital Santa Rosa. Años 2022 – 2025* (ene-oct)



*SE 44 – octubre 2025
Fuente: HSR-OEySA-Sistema Noti.2025

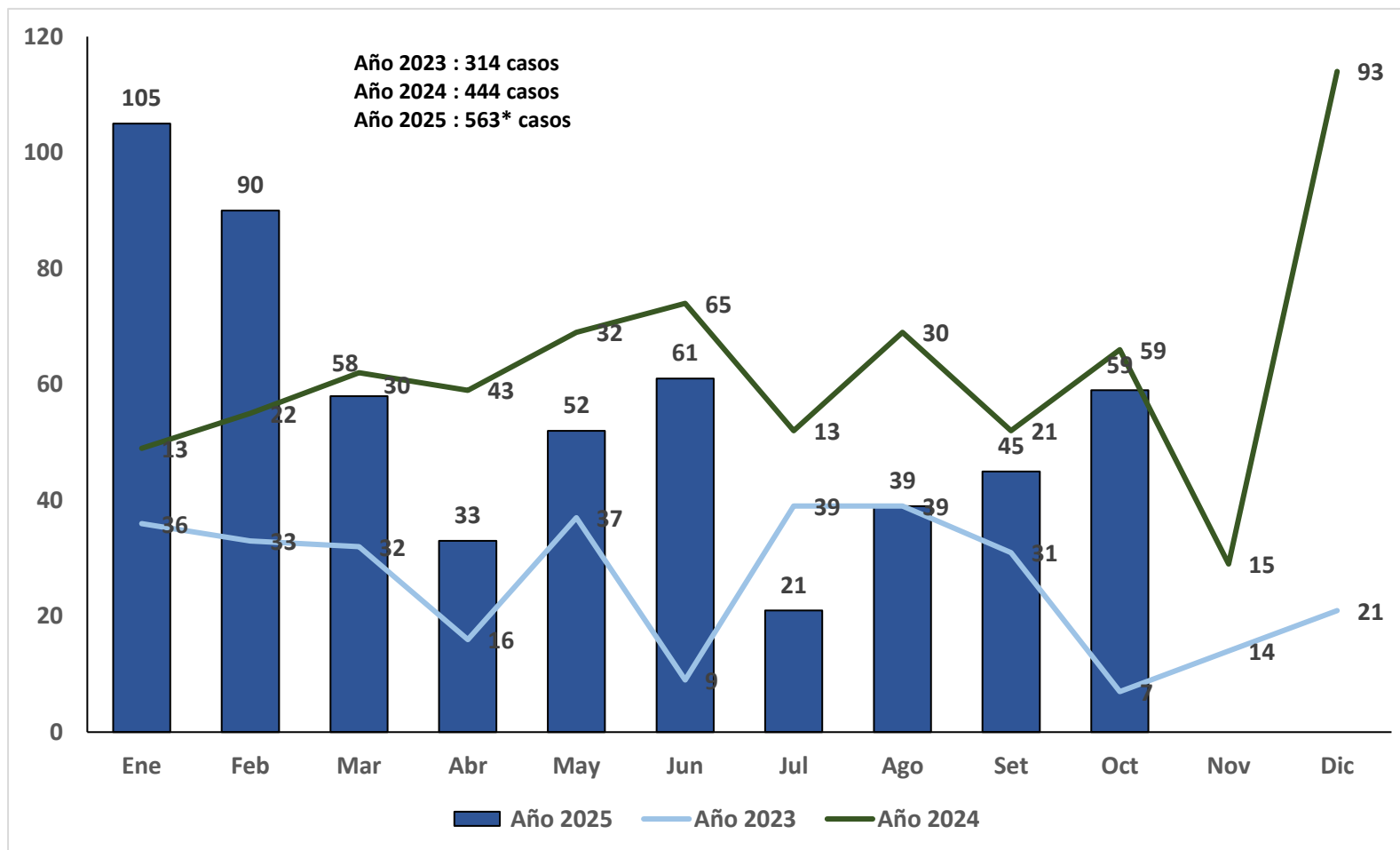
Frecuencia de casos de violencia según tipo de agresión Hospital Santa Rosa. Años 2022 – 2025*(ene-oct)



*SE 44 – octubre 2025

Fuente: HSR-OEySA-Sistema Noti.2025

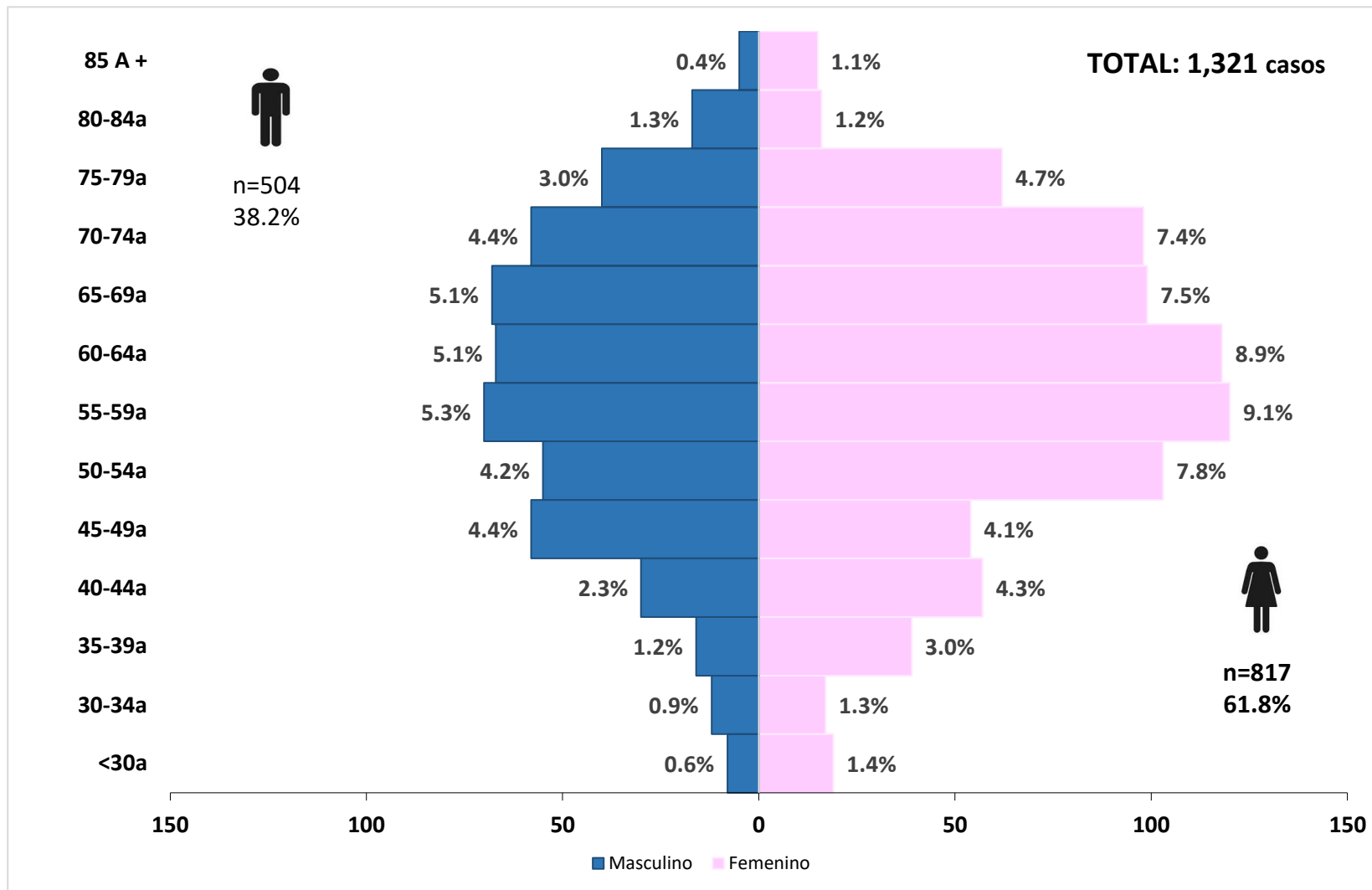
Tendencia de casos de Diabetes mellitus. Hospital Santa Rosa Años 2023 – 2025 *(ene-oct)



*SE 44 – octubre 2025

Fuente : OEySA-Endocrinología.

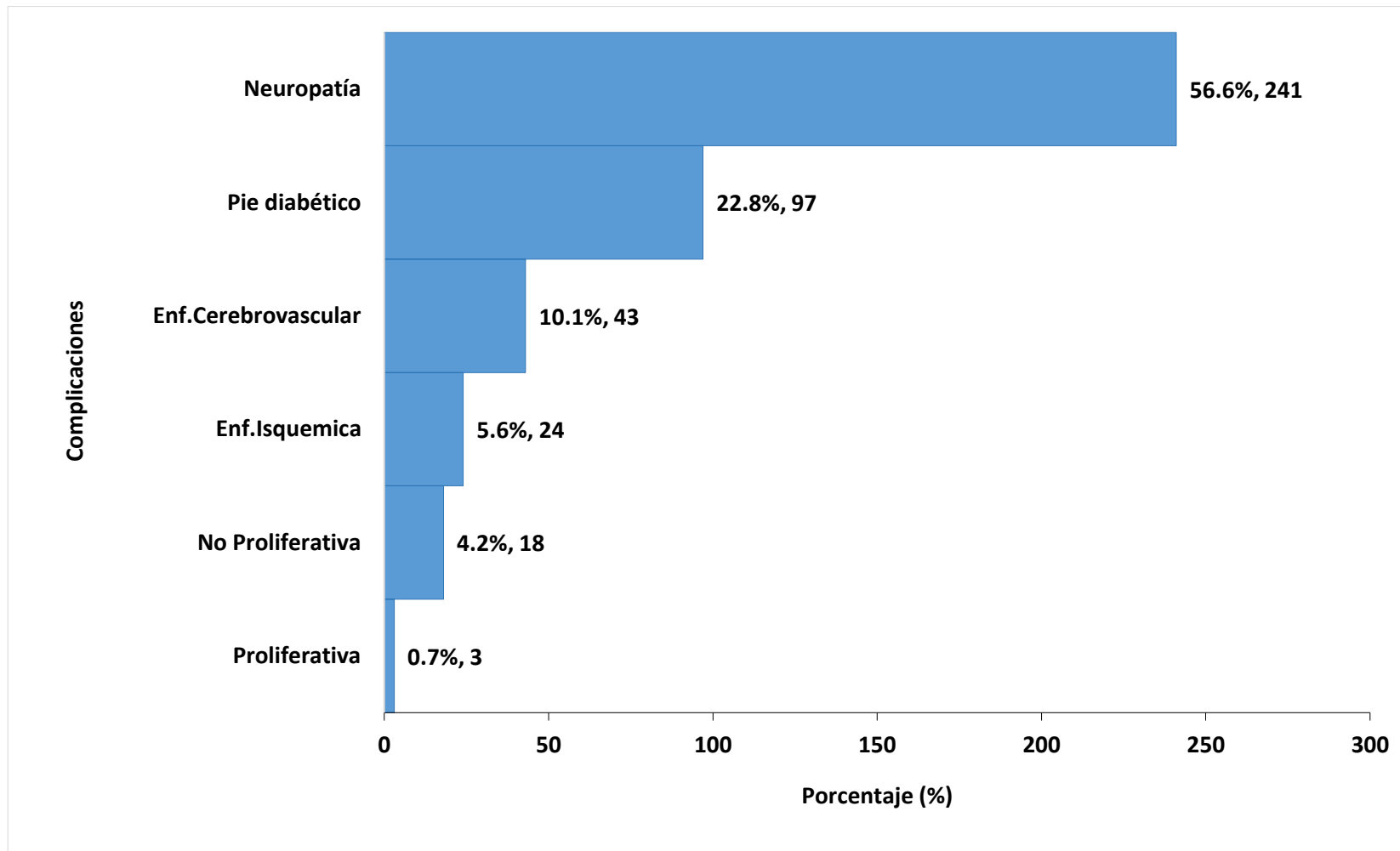
Pirámide de distribución de casos Diabetes Mellitus Hospital Santa Rosa. Años 2023 – 2025*(ene-oct)



*SE 44 – octubre 2025

Fuente : OEySA-Endocrinología.

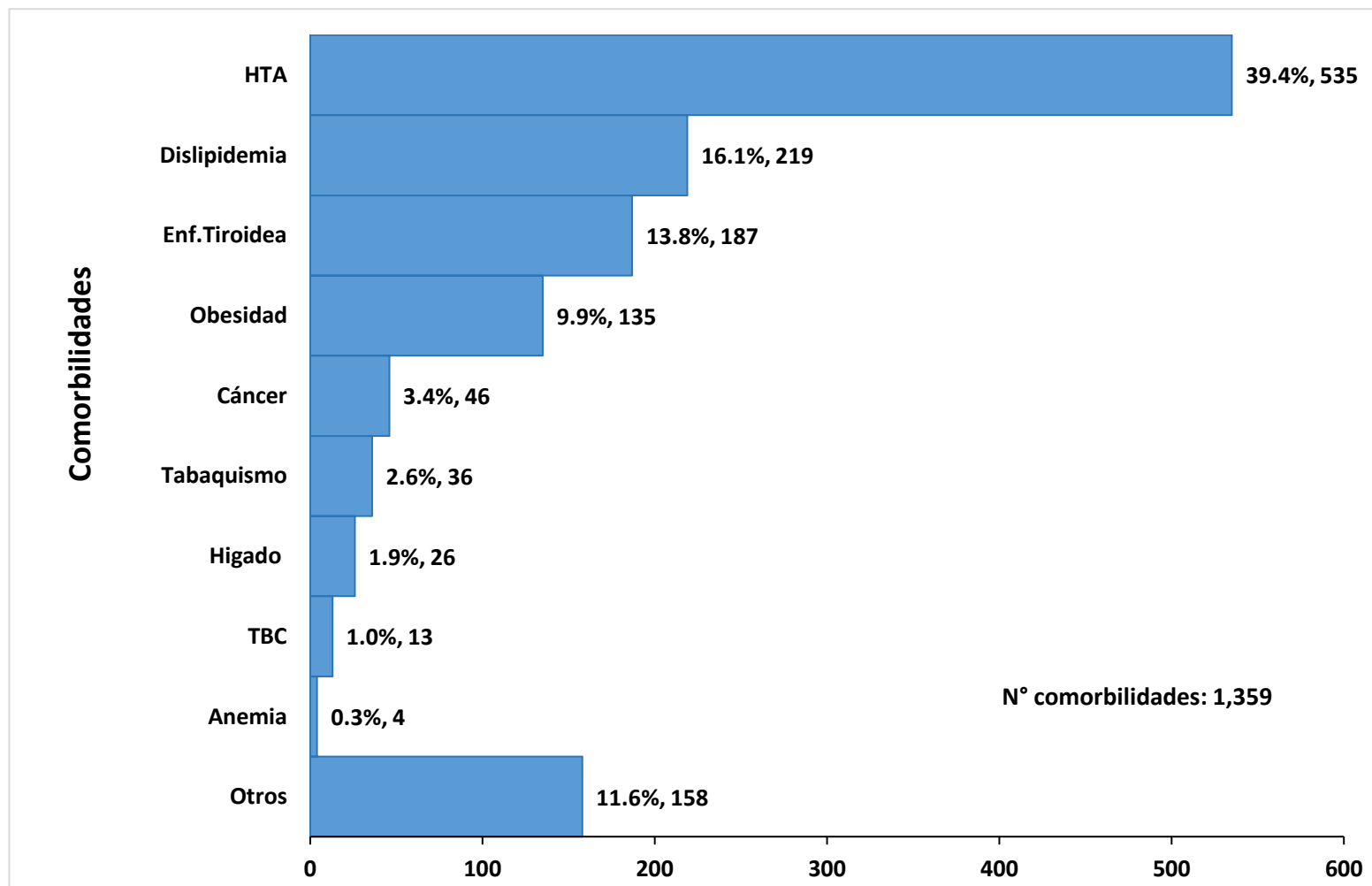
Proporción de complicaciones casos diabetes mellitus. Hospital Santa Rosa. Años 2023 – 2025* (ene - oct)



*SE 44 – octubre 2025

Fuente : OEySA-Endocrinología.

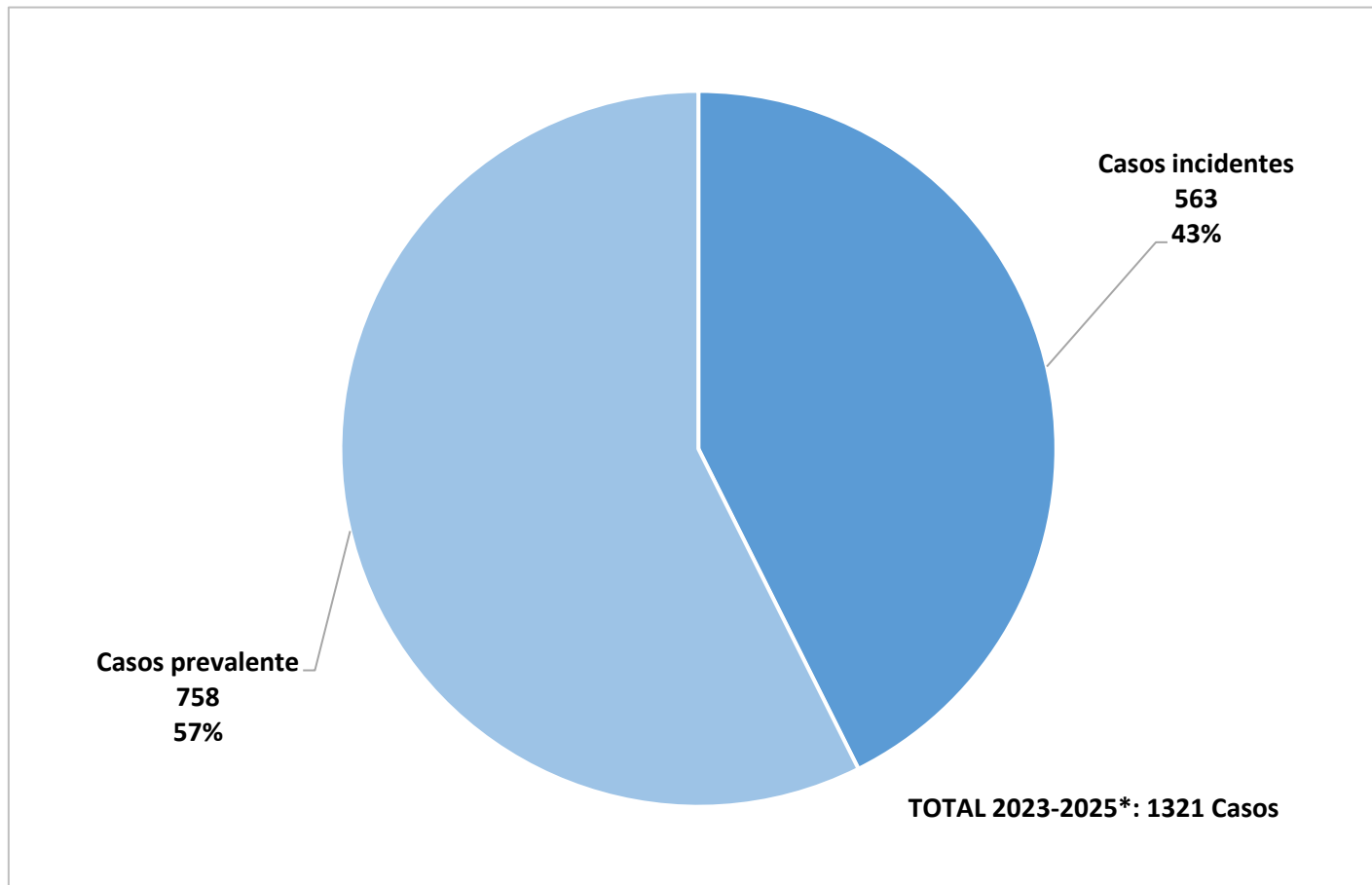
Proporción de comorbilidad casos Diabetes mellitus Hospital Santa Rosa. Años 2023 – 2025* (ene - oct)



*SE 44 – octubre 2025

Fuente : OEySA-Endocrinología.

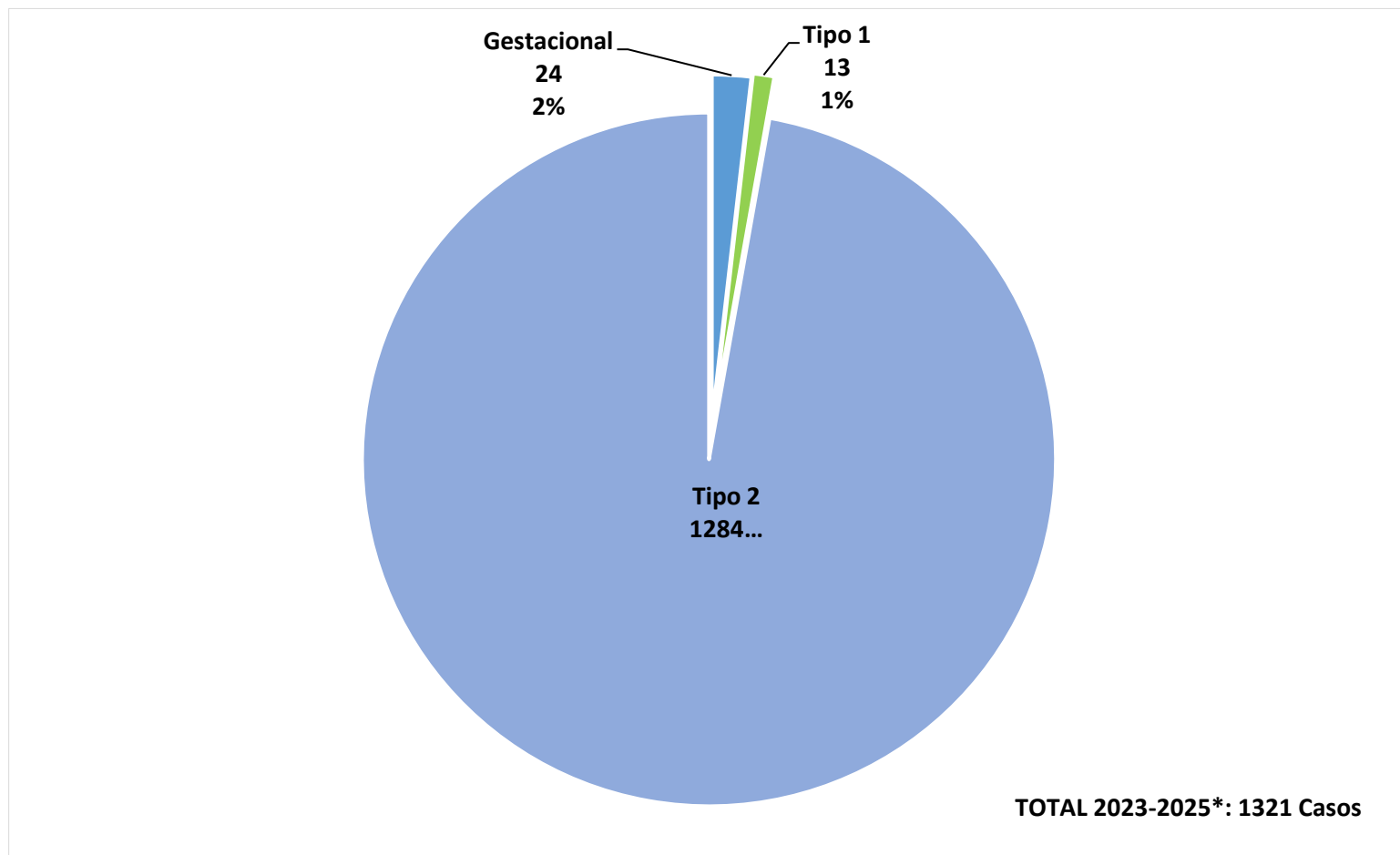
Proporción de casos Diabetes mellitus (Incidentes- Prevalentes) Hospital Santa Rosa. Años 2023 – 2025* (ene – oct)



*SE 44 – octubre 2025

Fuente : OEySA-Endocrinología.

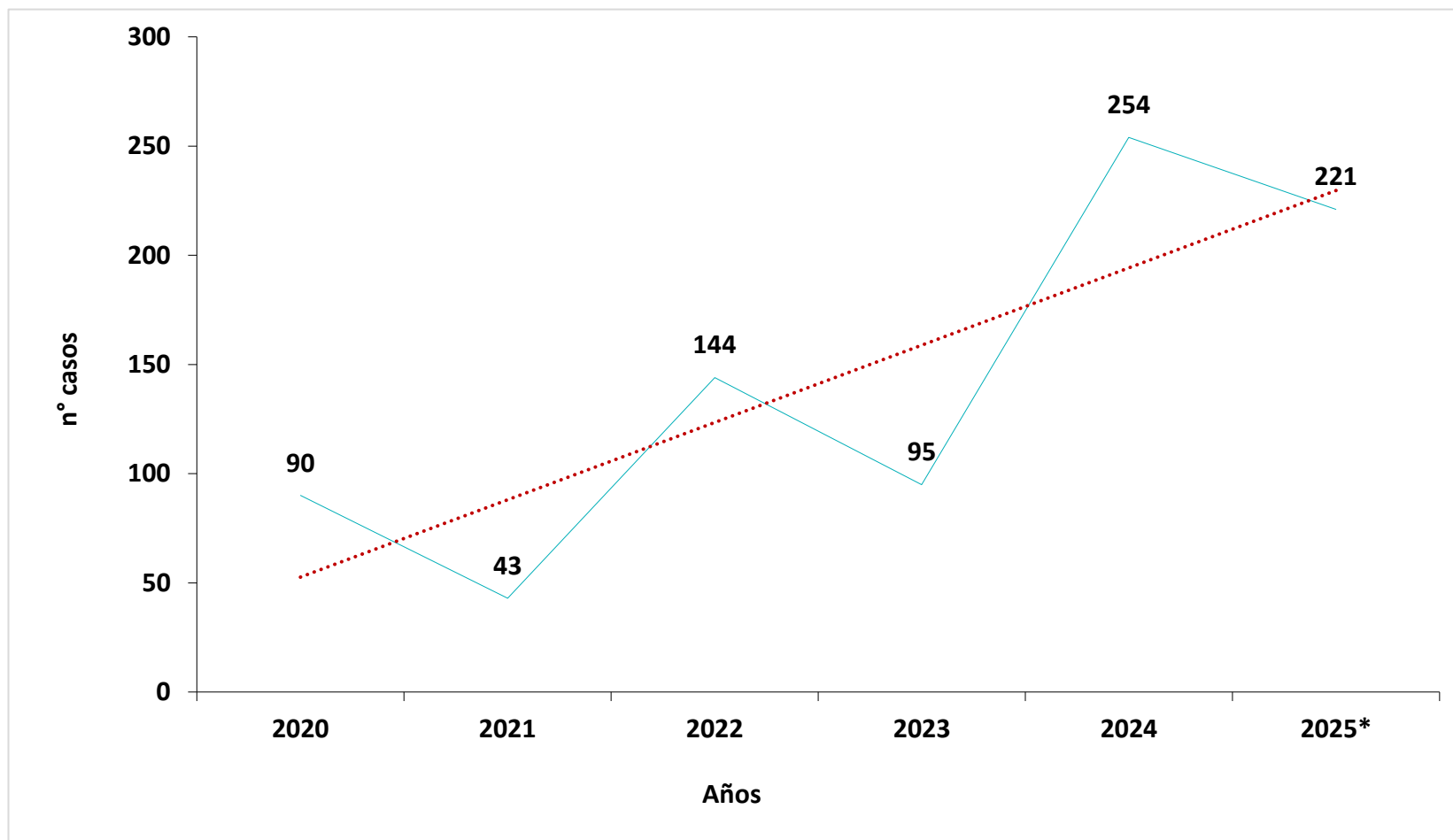
Proporción de casos Diabetes mellitus según tipo Hospital Santa Rosa. Años 2023 – 2025* (ene – oct)



*SE 44 – octubre 2025

Fuente : OEySA-Endocrinología.

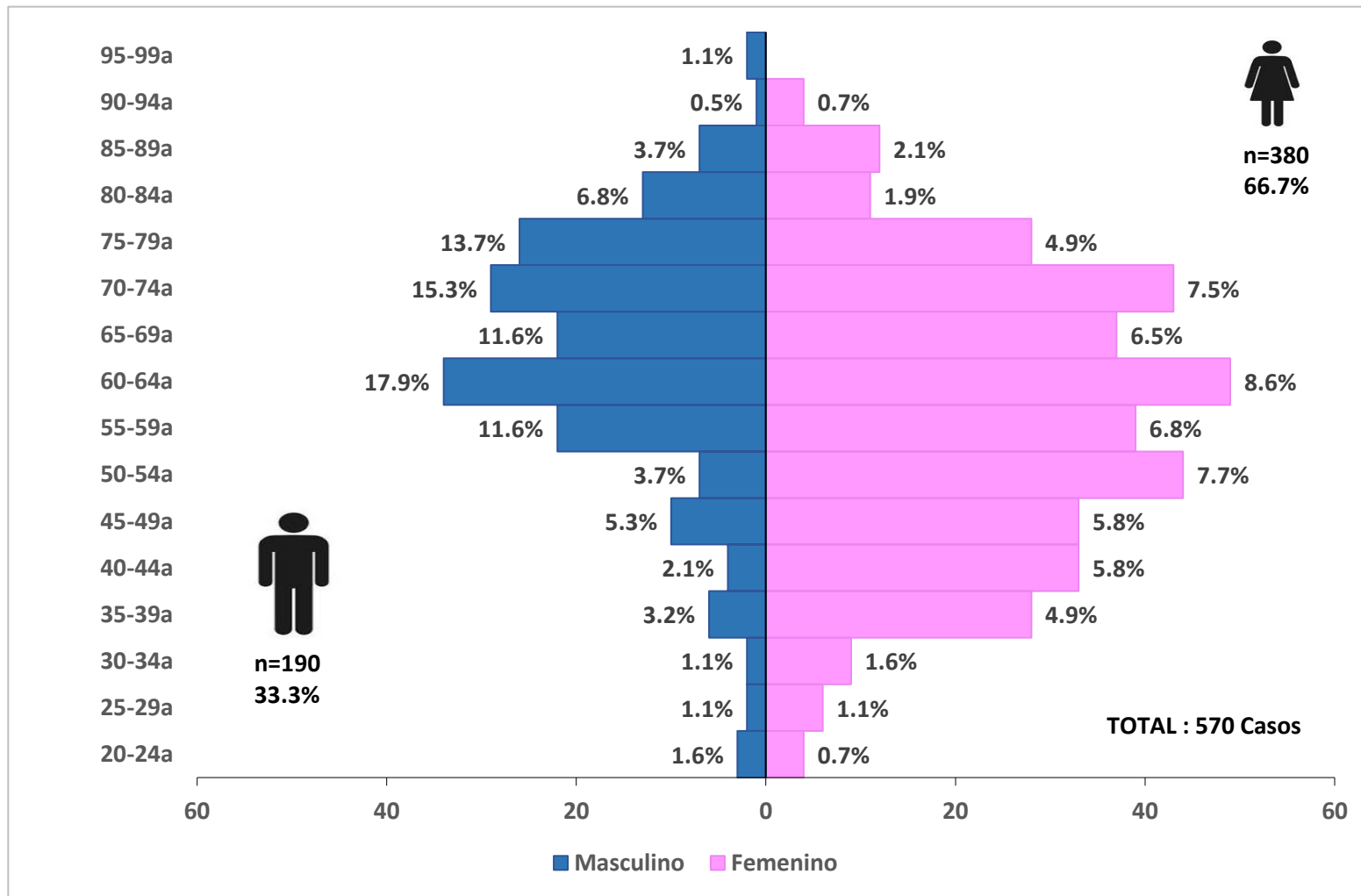
Tendencia de Casos nuevos de Cáncer Hospital Santa Rosa. Años 2020 – 2025*(ene – oct)



*octubre 2025

Fuente: HSR-Sistema de Vigilancia de Cáncer.

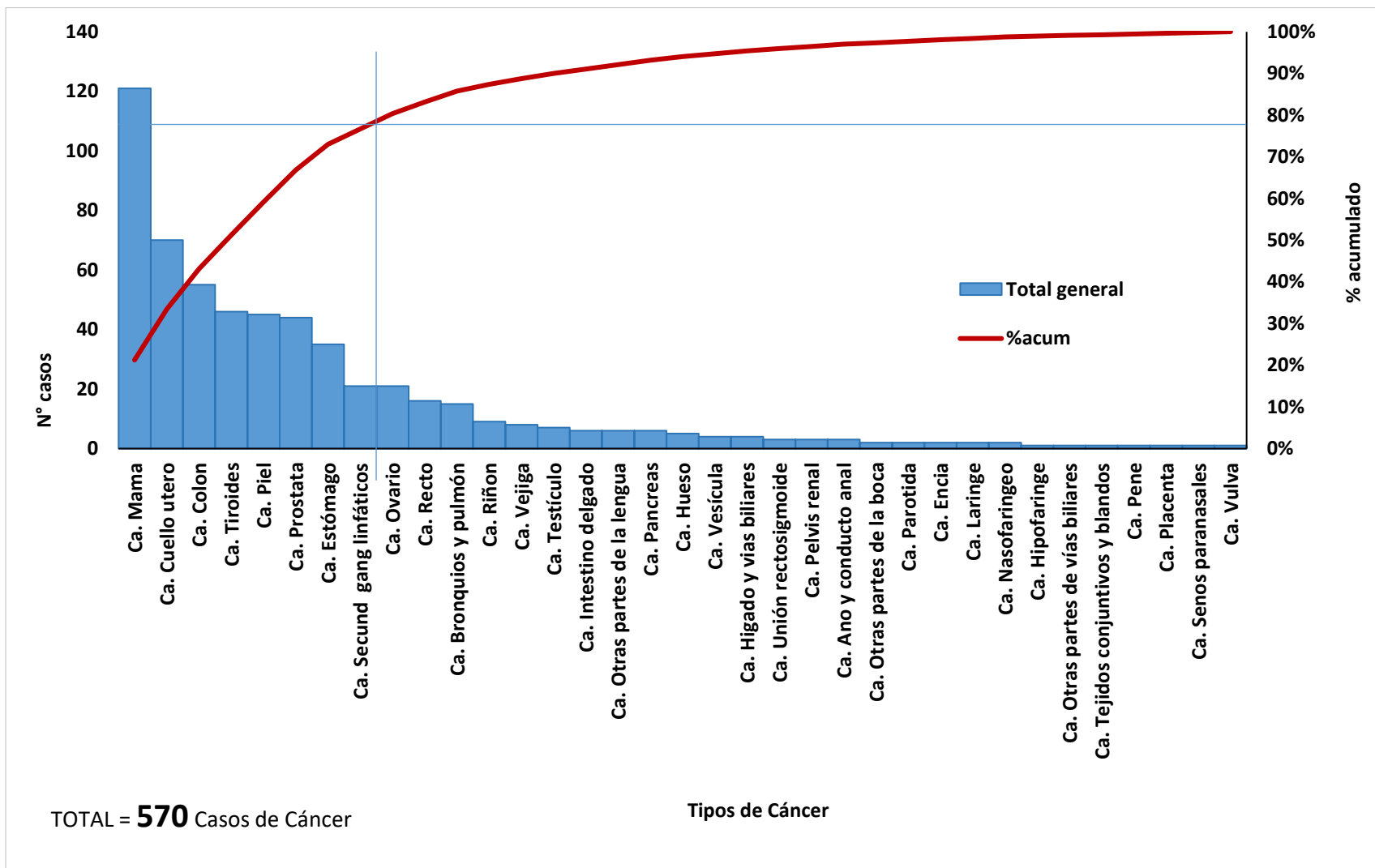
Pirámide de distribución de casos de cáncer Hospital Santa Rosa. Años 2023 – 2025*(ene-oct)



*octubre 2025

Fuente: Sistema de Vigilancia de Cáncer-HSR.

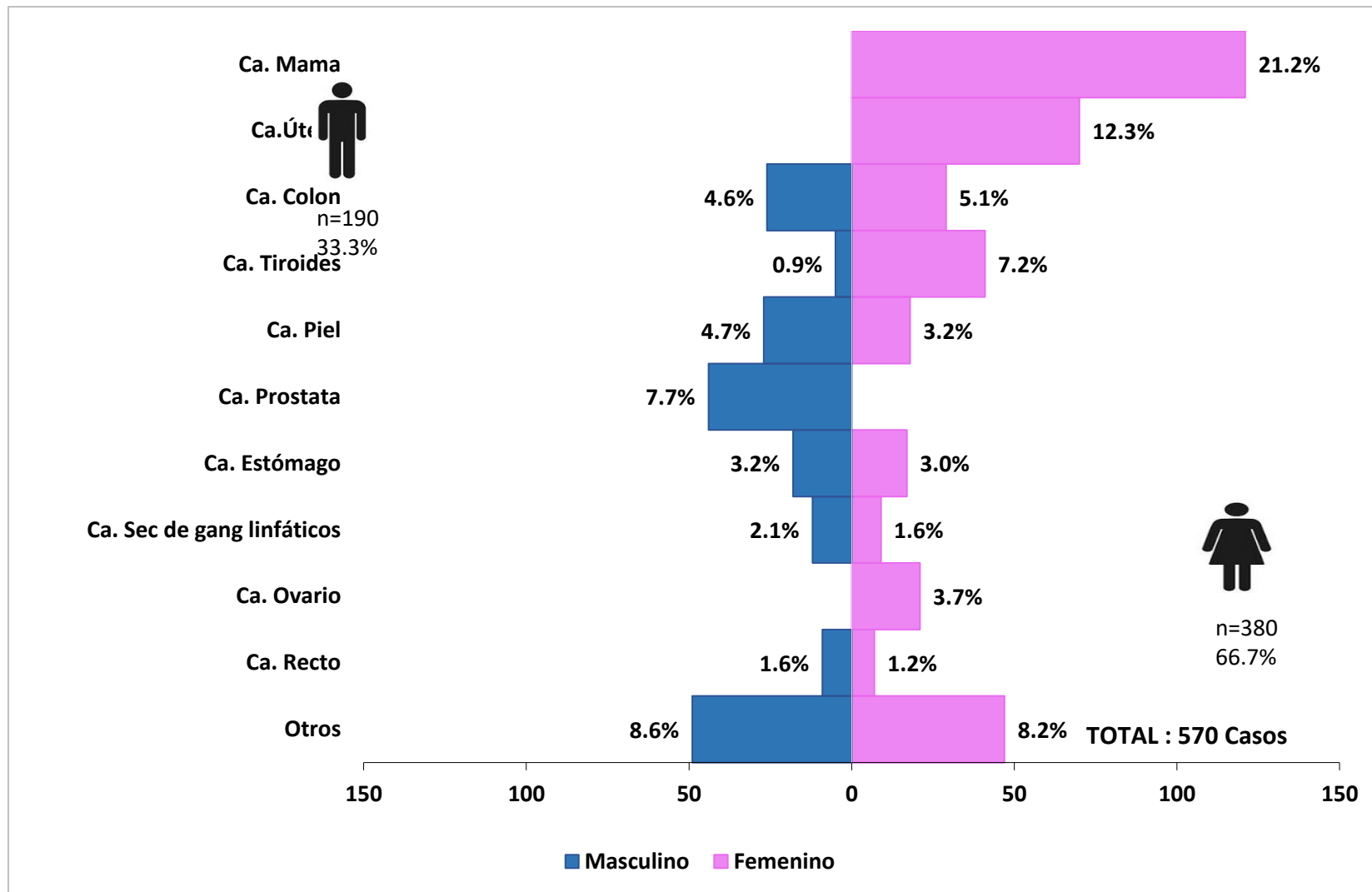
Pareto de distribución de casos de cáncer Hospital Santa Rosa. Años 2023 – 2025*(ene-oct)



*octubre 2025

Fuente: Sistema de Vigilancia de Cáncer-HSR.

Pirámide distribución casos de cáncer por localización Hospital Santa Rosa. Años 2020 – 2025* (ene – oct)



*octubre 2025

Fuente: Sistema de Vigilancia de Cáncer-HSR.